



AFYON KOCATEPE ÜNİVERSİTESİ
UZAKTAN EĞİTİM MESLEK
YÜKSEKOKULU

2022 YILI
BİRİM FAALİYET RAPORU

2023- AFYONKARAHİSAR

HARCAMA YETKİLİSİ SUNUŞU

Günümüzde hayatın her alanını şekillendiren dijital teknolojiler, hem kurumlar hem de bireyler için yepyeni fırsatları da beraberinde getirmektedir. Dijital dönüşüme öncülük eden eğitim kurumlarının bilimsel alanda rekabet gücü elde edebilmek ve rekabetçiliği sürdürebilmek için, çevresel fırsatlardan yararlanması ve tehditlerden korunması gerekir. Aynı zamanda üstün olunan ve zayıf olunan alanların değerlendirilerek geleceğe ilişkin öngörülerin belirlenmesi önem kazanmaktadır. Bu kapsamda çok daha fazla çalışmak gerektiği açıktır.

Uzaktan Eğitim Meslek Yüksekokulu 2009 yılında Bilgisayar Programcılığı ve Bilgi Yönetimi Programlarında 62 öğrenci ile ön lisans eğitimi vermeye başlamıştır. 2022-2023 eğitim-öğretim yılında Bilgisayar Programcılığı, Bilgisayar Teknolojisi ile Harita ve Kadastro programlarında 202 öğrenci kontenjanı bulunmakta olup, toplam 634 öğrenci okulda öğrenim hayatına devam etmektedir. YÖK'ün kararı gereği 2014-2015 eğitim-öğretim yılından itibaren tüm programlarda uygulamalı derslerin %30'u yüz yüze eğitim olarak uygulanmaktadır.

2018-2019 eğitim-öğretim yılı güz yarıyılı dönem sonu (final) sınavları için çevrimiçi olarak bilgisayar ortamında gözetimli olarak gerçekleştirme kararı alınmış ve daha sonra sürekli hale getirilmiştir. Dezavantajlı gruplara yönelik çalışmalar başlatılmıştır. Yükseköğretimi engelli öğrencilere erişilebilir kılma amaçlanmıştır. Engelli dostu üniversite ödülleri başvuru gerçekleştirilmiştir. Kurumsallaşma çalışmaları kapsamında web sitesi yenilenmiş ve okulun logosu tasarlanmış ve üniversite senatosunun onaylamasıyla kullanmaya başlanmıştır.

Kamu ve özel sektörün ihtiyacı olan programlar açma noktasında amaç ve hedefler belirlenmiş ve bu amaç ve hedeflere ulaştıracak yolları saptanarak eyleme geçilmiştir. Bu hedefler doğrultusunda Pazarlama ve Reklamcılık Bölümü altında **E-Ticaret ve Pazarlama** programı için yapılan başvuru YÖK tarafından kabul edilmiş olup, 2023-2024 eğitim-öğretim yılında öğrenci alınması planlanmaktadır.

Mimarlık ve Şehir Planlama Bölümü Harita ve Kadastro programına, 1 adet öğretim görevlisi alımı için ilana çıkmış, başvuru, ölçme değerlendirme ve sınav süreci devam etmektedir.

5018 sayılı Kamu Mali Yönetimi ve Kontrol Kanunu ile kamu kaynaklarının etkili, ekonomik ve verimli şekilde elde edilmesi ve kullanılması, hesap verilebilirlik ve mali saydamlığı sağlamak hedeflenmektedir. Kanun, bu hedef doğrultusunda yöneticilerin karar verme ve uygulama sonuçlarını değerlendirme aşamalarında, stratejik plan, performans esaslı bütçe ve faaliyet raporu gibi ciddi çalışmalar gerektiren raporlar oluşturulmasını gerektirmektedir.

Sonuç olarak stratejik planların yapılmasının ve her yıl faaliyet raporlarının hazırlanarak değerlendirilmesinin bu amaçlara ulaşmada önemli bir yer tuttuğu ortak kanaatimizdir.

Prof. Dr. Nusret KOCA

Yüksekokul Müdürü

İÇİNDEKİLER

HARCAMA YETKİLİSİ SUNUŞU	ii
İÇİNDEKİLER.....	iii
TABLO LİSTESİ	iv
1. GENEL BİLGİLER	1
1.1. MİSYON VE VİZYON.....	1
1.2. YETKİ, GÖREV VE SORUMLULUKLAR	1
1.3. BİRİME İLİŞKİN BİLGİLER	1
1.3.1. İletişim Bilgileri	2
1.3.2. Tarihsel Gelişim	2
1.3.3. Örgüt Yapısı	3
1.3.4. Fiziksel Yapı	10
1.3.4.1. Taşınmazlar	10
1.3.4.2. Taşınırlar	12
1.3.5. Bilgi Kaynakları ve Teknolojik Kaynaklar	13
1.3.6. İnsan Kaynakları	14
1.3.6.1. Akademik Personel.....	14
1.3.6.2. İdari Personel.....	17
1.3.7. Sunulan Hizmetler	20
1.3.7.1. Eğitim-Öğretim Hizmetleri	20
1.3.7.2. Araştırma ve Geliştirme Hizmetleri	27
1.3.7.3. Sosyal Hizmetler	30
1.3.7.4. İdari Hizmetler.....	33
1.3.8. Yönetim ve İç Kontrol Sistemi	34
2. AMAÇ VE HEDEFLER	35
2.1. BİRİMİN AMAÇLARI	35
2.2. BİRİMİN HEDEFLERİ	35
3. FAALİYETLERE İLİŞKİN BİLGİ VE DEĞERLENDİRMELER	36
3.1. MALİ BİLGİLER.....	36
3.1.1. Bütçe Uygulama Sonuçları	36
3.1.2 Mali Denetim Sonuçları	37
3.1.2.1. Dış Denetim.....	37
3.1.2.2. İç Denetim	37
4. KURUMSAL KABİLİYET VE KAPASİTENİN DEĞERLENDİRİLMESİ	40
4.1. GÜÇLÜ YÖNLER	40
4.2. İYİLEŞTİRMEYE AÇIK YÖNLER.....	40
4.3. DEĞERLENDİRME	40
5. ÖNERİ VE TEDBİRLER	41
EK-1: İÇ KONTROL GÜVENCE BEYANI	Hata! Yer işareti tanımlanmamış.
EK-2: BİRİM YÖNETİM KURULU	43

TABLO LİSTESİ

Tablo 1: İletişim Bilgileri	2
Tablo 2: Meslek Yüksekokulu Komisyonları	5
Tablo 3: Bilgisayar Kullanımı Bölümü Yönetimi	6
Tablo 4: Bilgisayar Kullanımı Bölümü Komisyon Bilgileri	6
Tablo 5: Bilgisayar Teknolojileri Yönetimi	7
Tablo 6: Bilgisayar Teknolojileri Bölümü Komisyon Bilgileri	7
Tablo 7: Mimarlık ve Şehir Planlama Bölümü Yönetimi	8
Tablo 8: Mimarlık ve Şehir Planlama Bölümü Komisyon Bilgileri	8
Tablo 9: Pazarlama ve Reklamcılık Bölümü Yönetimi.....	9
Tablo 10: Pazarlama ve Reklamcılık Bölümü Komisyon Bilgileri.....	9
Tablo 11: Kapalı ve Açık Alan Bilgileri	10
Tablo 12: Birim Hizmet Alanları	10
Tablo 13: Eğitim ve Araştırma Alanları.....	10
Tablo 14: Akademik Personel ve İdari Personel Hizmet Alanları	11
Tablo 15: Konferans Salonu ve Toplantı Salonlarının Sayı ve Kapasitelerine Göre Dağılımı	11
Tablo 16: Kütüphane Hizmet Alanları	11
Tablo 17: Sosyal Alanların Sayı, Alan ve Kapasitelerine Göre Dağılımı.....	11
Tablo 18: Diğer Hizmet Alanları.....	12
Tablo 19: Taşınır Malzeme Sayı ve Tutarları	12
Tablo 20: Taşıt Sayıları ve Tutarları	12
Tablo 21: Taşınırların Etkin Kullanım Oranı	13
Tablo 22: Teknolojik Cihazlar	13
Tablo 23: Birim Tarafından Kullanılan Programlar/Yazılımlar ve Kullanım Amaçları.....	13
Tablo 24: Bilgi Kaynakları.....	13
Tablo 25: Akademik Personelin Unvanları İtibarıyla Yıllara Göre Dağılımı	14
Tablo 26: Ders Veren Öğretim Elemanı Sayılarının Programlar İtibarıyla Dağılımı	14
Tablo 27: Ders Veren Öğretim Elemanı Başına Düşen Öğrenci Sayısı.....	14
Tablo 28: Akademik Personelin Unvan İtibarıyla Çalıştığı Programlara Göre Dağılımı	14
Tablo 29: Diğer Kurumlardan/Birimlerden Görevlendirilen Akademik Personel Bilgileri....	15
Tablo 30: Diğer Kurumlara/Bimirlere Görevlendirilen Akademik Personel Bilgileri.....	15
Tablo 31: Uluslararası Akademik Personel Bilgileri	15
Tablo 32: Değişim Programı Kapsamında Gelen/Giden Akademik Personelin Yıllara Göre Dağılımı.....	15
Tablo 33: Değişim Programı Kapsamında Giden Akademik Personel Bilgileri.....	15
Tablo 34: Değişim Programı Kapsamında Gelen Akademik Personel Bilgileri.....	15
Tablo 35: Akademik Personelin Yaşlara Göre Dağılımı.....	16
Tablo 36: Akademik Personelin Kıdem/Hizmet Sürelerine Göre Dağılımı.....	16
Tablo 37: Akademik Personelin Cinsiyete Göre Dağılımı.....	16
Tablo 38: Akademik Personelin Temel Eğitim Alanlarına Göre Dağılımı.....	17
Tablo 39: Hizmet İçi Eğitime (Eğiticilerin Eğitimi) Katılan Akademik Personel Sayıları.....	17
Tablo 40: Birim Tarafından Düzenlenen Hizmet İçi Eğitime (Eğiticilerin Eğitimi) Katılan Akademik Personel Sayıları	17
Tablo 41: Birim Tarafından Düzenlenen Hizmet İçi Eğitim (Eğiticilerin Eğitimi) Bilgileri..	17
Tablo 42: Akademik Personel Memnuniyet Düzeyi	17
Tablo 43: İdari Personel Sayıları.....	17
Tablo 44: İdari Personelin Yıllar İtibarıyla Unvanlara Göre Dağılımı	18
Tablo 45: İdari Personelin Yaş Grupları İtibarıyla Dağılımı	18
Tablo 46: İdari Personelin Hizmet Süreleri İtibarıyla Dağılımı	18

Tablo 47: İdari Personelin Cinsiyete Göre Dağılımı.....	18
Tablo 48: İdari Personelin Eğitim Durumuna Göre Dağılımı	18
Tablo 49: İdari Personelin Katıldığı Eğitim Bilgileri.....	19
Tablo 50: Ders Veren İdari Personel Bilgileri.....	19
Tablo 51: Değişim Programı Kapsamında Yurt Dışına Giden İdari Personel Bilgileri.....	19
Tablo 52: Değişim Programı Kapsamında Giden-Gelen İdari Personel Sayıları.....	20
Tablo 53: İdari Personel Memnuniyet Düzeyi	20
Tablo 54: Program Bilgileri	20
Tablo 55: Akredite Program Sayıları	20
Tablo 56: Akreditasyon Süreci Başlatılan Program Bilgileri.....	21
Tablo 57: Akran Değerlendirmesi Yapılan Program Sayıları	21
Tablo 58: Akran Değerlendirmesi Yapılan Program Bilgileri	21
Tablo 59: Yabancı Dil Hazırlık Eğitimi Uygulanan Program Sayıları	21
Tablo 60: Kontenjanların Doluluk Oranı	21
Tablo 61: Kayıt Yaptıran Öğrencilerin Başarı Sıralamaları.....	22
Tablo 62: Geçiş Yapan Öğrenci Sayıları.....	22
Tablo 63: Yıllar İtibarıyla Öğrenci Sayıları	22
Tablo 64: Öğrenim Türlerine Göre Öğrenci Sayıları	23
Tablo 65: Yaz Okulunda Öğrenim Gören Öğrenci Sayıları.....	23
Tablo 66: Formasyon Eğitimi Sertifika Programı Öğrenci Sayıları.....	23
Tablo 67: Öğrencilerin Temel Alanlara Göre Dağılımı	23
Tablo 68: Öğrencilerin İllere Göre Dağılımı.....	24
Tablo 69: Yıllar İtibarıyla Uluslararası Öğrenci Sayıları	24
Tablo 70: Uluslararası Öğrenci Bilgileri	24
Tablo 71: Değişim Programı Kapsamında Giden-Gelen Öğrenci Sayıları	24
Tablo 72: Değişim Programı Kapsamında Giden Öğrenci Sayısı.....	24
Tablo 73: Değişim Programı Kapsamında Gelen Öğrenci Sayısı.....	25
Tablo 74: Staj Yapan Öğrenci Bilgileri.....	25
Tablo 75: İşletmede Mesleki Eğitim Kapsamında Eğitim Uygulamalarına Katılan Öğrenci Sayıları	25
Tablo 76: Mezun Durumuna Gelen ve Mezun Olan Öğrenci Sayıları	26
Tablo 77: Mezun Bilgi Sistemine Kaydedilen Öğrenci Bilgileri	26
Tablo 78: Öğrenci Memnuniyet Düzeyi.....	26
Tablo 79: Yıllık Ders Saati Sayıları	27
Tablo 80: Teknoparklarda Kurulan Şirket Sayıları	27
Tablo 81: Öğretim Elemanları ve Öğrencilerin Teknoparklardaki Şirket Bilgileri	27
Tablo 82: Proje Bilgileri.....	27
Tablo 83: Tamamlanan Proje Sayıları ve Proje Harcama Tutarları	27
Tablo 84: Yıllar İtibarıyla Buluş Sayıları.....	28
Tablo 85: Tescil Başvurusu Yapılan Buluş Bilgileri.....	28
Tablo 86: Tescil Edilen Buluş Bilgileri.....	28
Tablo 87: Ticarileşen Buluşlar	28
Tablo 88: Bilimsel Yayınlar	28
Tablo 89: Öğretim Elemanlarının Uluslararası Yayın ve Atıf Sayıları (Web of Science).....	29
Tablo 90: ISI İndekslerine Giren Dergilerde Görevli Akademik Personel Sayısının Dağılımı	29
Tablo 91: Ulusal ve Uluslararası Hakemlik Sayıları.....	29
Tablo 92: Öğretim Elemanlarının Aldıkları Burs Bilgileri	29
Tablo 93: Öğretim Elemanlarının Aldıkları Ödül Bilgileri.....	29
Tablo 94: Spor Tesislerinde Gerçekleştirilen Faaliyet Bilgileri	30

Tablo 95: Öğrencilerin/Takımların Turnuvalarda/Sanatsal-Kültürel Yarışmalarda Kazandıkları Ödüller/Dereceler	30
Tablo 96: Halka Açık Sosyal Faaliyetlerin Sayısı.....	30
Tablo 97: Çevre Duyarlılığı Kapsamında Dış Paydaşlarla Yapılan Etkinlik Bilgileri.....	30
Tablo 98: Mezunlara Yönelik Düzenlenen Etkinlik Bilgileri	30
Tablo 99: Kariyer Sahibi Mezunların Katılımıyla Gerçekleştirilen Etkinlik Bilgileri.....	30
Tablo 100: Müze, Koleksiyon ve Sergilere Üniversite Dışından Gelen Ziyaretçi Sayısı	31
Tablo 101: Diğer Uygulama ve Hizmet Faaliyetleri Sayıları.....	31
Tablo 102: Birimi Tanıtıcı Ziyaretler	31
Tablo 103: Burs Hizmetlerinden Yararlanan Öğrenci Sayıları	32
Tablo 104: Kısmi Zamanlı Öğrenci Çalıştırma Programı Kapsamında Çalışan Öğrenci Bilgileri.....	32
Tablo 105: Öğrenci Kulüp ve Topluluklarının Yürüttüğü Faaliyet Bilgileri	32
Tablo 106: Öğrencilerin Mesleki Gelişim ve Kariyerlerine Yönelik Düzenlenen Eğitsel Etkinlik Bilgileri.....	32
Tablo 107: Diğer Eğitim Faaliyet Bilgileri	32
Tablo 108: Dış Paydaş Memnuniyet Düzeyi.....	32
Tablo 109: Doğrudan Teminlere İlişkin Bilgiler.....	33
Tablo 110: İkili Protokol ve Sözleşmeler.....	33
Tablo 111: Meslek Yüksekokulu Yönetim Kurulu	34
Tablo 112: Birim Danışma Kurulu.....	34
Tablo 113: Yıllar İtibarıyla Bütçe Harcama Tutarları.....	36
Tablo 114: Bütçe Uygulama Sonuçları	36
Tablo 115: Birim Bütçesinden Gerçekleştirilen Öğrenci Başına Düşen Cari Hizmet Maliyetleri	36
Tablo 116: Döner Sermaye İşletmesi Bütçe Giderleri Uygulama Sonuçları	36
Tablo 117: Döner Sermaye Gelirleri	37
Tablo 118: Birim Bütçesinden Öğretim Elemanı Başına Düşen Döner Sermaye Gelirleri	37
Tablo 119: Performans Göstergeleri	38

1. GENEL BİLGİLER

1.1. MİSYON VE VİZYON

MİSYON

21. yüzyılda ihtiyaç duyulan bilgi, beceri ve yetkinliğe sahip idealist bireyleri ülkemize ve dünyaya kazandırmaktır. Üniversitemiz, misyon olarak sorgulayıcı, araştırmacı ve çözüm üretici, değişen koşullara kolaylıkla uyum sağlayan aktif düşünce yapısına sahip insanlar yetiştirmeyi görev edinmiştir. Uzaktan Eğitim Meslek Yüksekokulu olarak bu misyonu, programlarımız aracılığıyla nitelikli öğrenciler yetiştirerek sürdüreceğiz.

VİZYON

Dünyanın değişmekte olan bilimsel ve sosyal şartlarına uyum sağlayabilen, gerekli bilgi ve becerilere sahip, sorumluluk sahibi nitelikli elemanların yetiştiği, alanında önde gelen bir eğitim kurumu olmaktır. Uzaktan Eğitim Meslek Yüksekokulu, gerek Afyon Kocatepe Üniversitesi bünyesinde gerekse yurt içinde ve küresel anlamda, uzaktan eğitim kültürünün gelişmesine en üst düzeyde katkı yapmayı amaçlamaktadır.

1.2. YETKİ, GÖREV VE SORUMLULUKLAR

İdareciler (Yüksekokul Müdürü, Yüksekokul Müdür Yardımcıları, Bölüm Başkanları ve Yüksekokul Sekreteri) kanun, tüzük, yönetmelik ve kurumsal düzenlemelerde belirtilmiş olan görev ve sorumluluklarının yanı sıra akreditasyon çalışmalarına da etkin olarak katılmaktadır. Birimler arasında eş güdüm ve düzenli çalışmayı sağlayacak ekip çalışması yaparak kendi birimindeki çalışanlarıyla uyum içindedir. Sorumlu oldukları birimlerde fiziksel donanım ve insan kaynaklarının etkili ve verimli bir şekilde kullanılmasını sağlayarak kalite bilincini yaygınlaştırmaktadır.

Üniversitenin diğer birimleri ile yakın ilişkiler kurularak deneyimleri ve eğitim etkinliklerini artırmak amaçlanmaktadır. Öğrencilerin sorunlarıyla yakından ilgilenecek rehberlik hizmeti verilmektedir.

1. Çağdaş uygarlık ve eğitim- öğretim esaslarına dayanan bir düzen içinde, toplumun ihtiyaçları ve kalkınma planları ilke ve hedeflerine uygun ve ortaöğretime dayalı çeşitli düzeylerde eğitim- öğretim, bilimsel araştırma, yayın ve danışmanlık yapmak,
2. Kendi ihtisas gücü ve maddi kaynaklarını rasyonel, verimli ve ekonomik şekilde kullanarak, milli eğitim politikası ve kalkınma planları ilke ve hedefleri ile Yükseköğretim Kurulu tarafından yapılan plan ve programlar doğrultusunda, Ülkenin ihtiyacı olan dallarda ve sayıda insan gücü yetiştirmek,
3. Türk toplumunun yaşam düzeyini yükseltici ve kamuoyunu aydınlatıcı bilim verilerini söz, yazı ve diğer araçlarla yaymak,
4. Uzaktan eğitim yoluyla toplumun özellikle sanayileşme ve teknolojik modernleşme alanlarında eğitilmesini sağlamak,
5. Ülkenin bilimsel, kültürel, sosyal ve ekonomik yönlerden ilerlemesini ve gelişmesini ilgilendiren sorunlarını, diğer kuruluşlarla işbirliği yaparak, kamu kuruluşlarına önerilerde bulunmak suretiyle öğretim ve araştırma konusu yapmak, sonuçlarını toplumun yararına sunmak ve kamu kuruluşlarınca istenecek inceleme ve araştırmaları sonuçlandırarak düşüncelerini ve önerilerini bildirmek,
6. Eğitim - öğretim seferberliği içinde, uzaktan eğitim hizmetini üstlenen kurumlara katkıda bulunacak önlemleri almak,

7. Eğitim teknolojilerini üretmek, geliştirmek, kullanmak ve yaygınlaştırmak,
8. Yükseköğretimin uygulamalı yapılmasına ait eğitim - öğretim esaslarını geliştirmek, döner sermaye işletmelerini kurmak, verimli çalıştırmak ve bu faaliyetlerin geliştirilmesine ilişkin gerekli düzenlemeleri yapmaktır.

5018 Sayılı Kamu Mali Yönetim ve Kontrol Kanunu gereğince; Üst yöneticiler, idarelerinin stratejik planlarının ve bütçelerinin kalkınma planına, yıllık programlara, kurumun stratejik plan ve performans hedefleri ile hizmet gereklerine uygun olarak hazırlanması ve uygulanmasından, sorumlulukları altındaki kaynakların etkili, ekonomik ve verimli şekilde elde edilmesi ve kullanımını sağlamaktan, kayıp ve kötüye kullanımının önlenmesinden mali yönetim ve kontrol sisteminin işleyişinin gözetilmesi, izlenmesi ve bu Kanunda belirtilen görev ve sorumlulukların yerine getirilmesinden Bakana karşı sorumludurlar. Üst yöneticiler, bu sorumluluğun gereklerini harcama yetkilileri, mali hizmetler birimi ve iç denetçiler aracılığıyla yerine getirirler.

1.3. BİRİME İLİŞKİN BİLGİLER

1.3.1. İletişim Bilgileri

Tablo 1: İletişim Bilgileri

(Unvanı) Adı ve Soyadı	Görev Unvanı	İş Telefonu	E-Posta
Prof. Dr. Nusret KOCA	Müdür	0 272 218 3000	nkoca@aku.edu.tr
Dr. Öğr. Üyesi Ertuğrul ERGÜN	Müdür Yardımcısı	0 272 218 1445	ertue@aku.edu.tr
Öğr. Gör. Hasan AKKOÇ	Müdür Yardımcısı	0 272 218 1448	hasan@aku.edu.tr
Lokman MEYDAN	Yüksekokul Sekreteri	0 272 218 3003	lmeydan@aku.edu.tr

Birim Web Adresi

uemyo.aku.edu.tr

Birim Mail Adresi

uemyo@aku.edu.tr

Birim Santral Telefon Numarası

0 272 228 1174

Birim Adresi

Afyon Kocatepe Üniversitesi/ Ahmet Necdet Sezer Kampusü Gazlıgöl Yolu- Afyon MYO
Binası Kat 3 03200 Afyonkarahisar

1.3.2. Tarihsel Gelişim

Afyon Kocatepe Üniversitesi birimlerinden olan Uzaktan Eğitim Meslek Yüksekokulu, 21.05.2009 tarihinde kurulmuştur. 2009 – 2010 eğitim-öğretim yılında, Bilgisayar Programcılığı ve Bilgi Yönetimi programlarında 200'er öğrenci kontenjanı ile eğitim-öğretime başlamıştır.

Bilgi Yönetimi programı, Bilgisayar Operatörlüğü programı ve Coğrafi Bilgi Sistemleri programı yarı pasif durumdadır.

2013-2014 eğitim-öğretim yılında ek yerleştirme ile Bilgisayar Teknolojisi ve Harita ve Kadastro programlarına öğrenci alınmıştır.

2021 yılında Pazarlama ve Reklamcılık Bölümü, E-Ticaret ve Pazarlama programı Yükseköğretim Kurulu tarafından uygun görülmüş olup, 2023-2024 eğitim-öğretim yılında öğrenci alınması için gerekli başvurular yapılmıştır.

2022-2023 eğitim-öğretim yılı güz dönemi sonu itibariyle mezun olan, kayıt sildiren ve yatay geçiş yapanlar hariç Meslek Yüksekokulumuzda aktif 3 programda 634 öğrenci öğrenim görmektedir.

1.3.3. Örgüt Yapısı

Yüksekokulumuzun örgüt yapısı, Yüksekokul Müdürü, Yüksekokul Kurulu, Yüksekokul Yönetim Kurulu ve idari birimlerin bağlı bulunduğu Yüksekokul Sekreteri'nden oluşmaktadır.

Yüksekokul Müdürü: Yüksekokulun en üst amiri olup, öğretim kapasitesinin rasyonel bir şekilde kullanılmasında ve geliştirilmesinde gerektiği zaman güvenlik önlemlerinin alınmasında, eğitim-öğretim, bilimsel araştırma ve yayın faaliyetlerinin düzenli bir şekilde yürütülmesinde, bütün faaliyetlerin gözetim ve denetiminin yapılmasında, takip ve kontrol edilmesinde ve sonuçlarının alınmasında Rektöre karşı birinci derecede sorumludur.

Yüksekokul Kurulu: Yüksekokul kurulu akademik bir organ olup aşağıdaki görevleri yapar. Yüksekokulun eğitim-öğretim, bilimsel araştırma ve yayım faaliyetleri ve bu faaliyetlerle ilgili esasları, plan, program ve eğitim-öğretim takvimini kararlaştırmak, Yüksekokul Yönetim Kuruluna üye seçmek, 2547 sayılı Kanun ile verilen diğer görevleri yapmaktır.

Yüksekokul Yönetim Kurulu: Yüksekokul yönetim kurulu, idari faaliyetlerde yardımcı bir organ olup aşağıdaki görevleri yapar. Yüksekokul kurulunun kararları ile tespit ettiği esasların uygulanmasında müdüre yardım etmek.

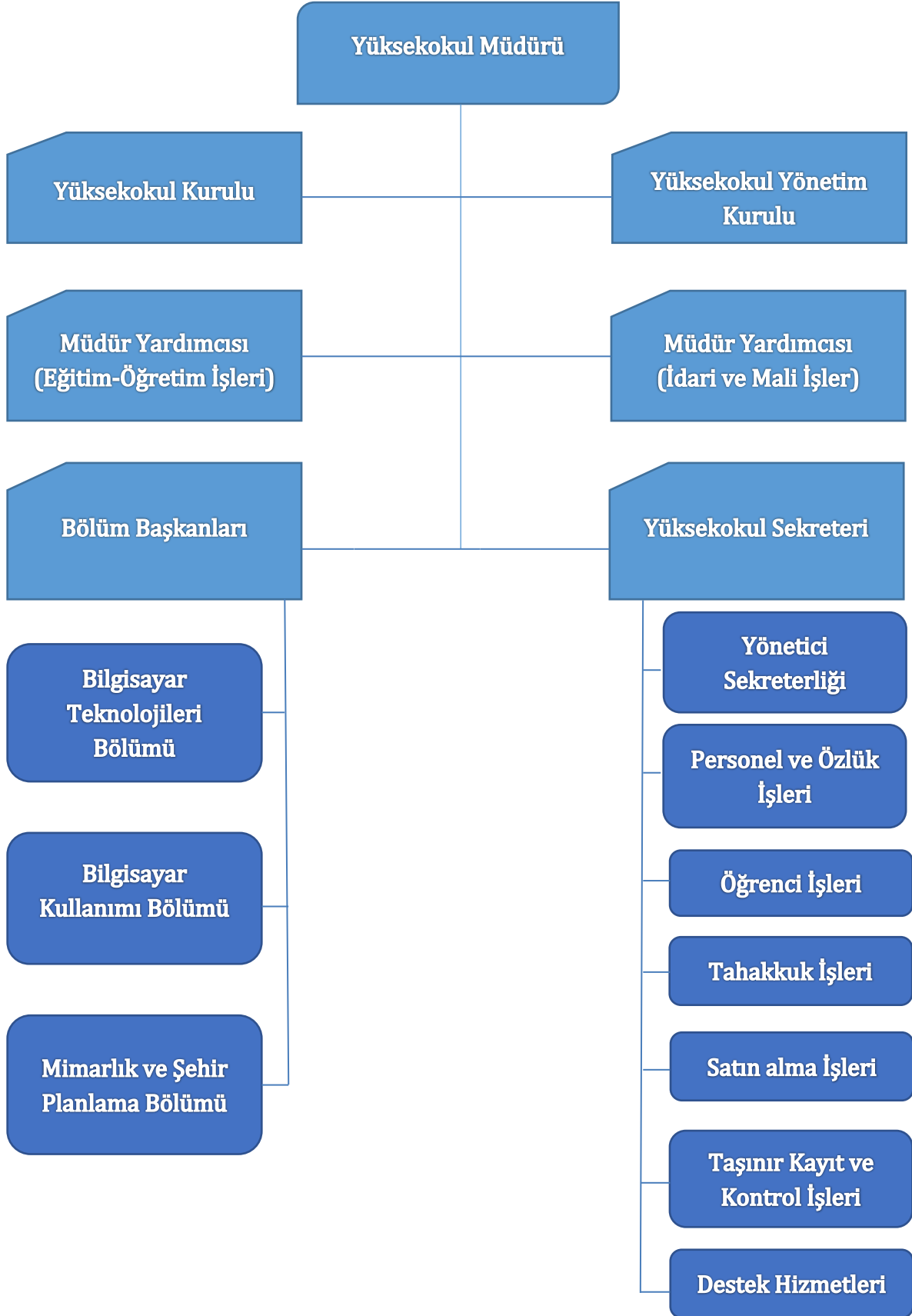
Yüksekokulun eğitim-öğretim, plan ve programları ile akademik takvimin uygulanmasını sağlamak, Yüksekokulun yatırım, program ve bütçe tasarısını hazırlamak, müdürün yönetimle ilgili getireceği bütün işlerde karar almak, öğrencilerin kabulü, ders intibakları ve çıkarılmaları ile eğitim-öğretim ve sınavlara ait işlemler hakkında karar vermek, 2547 sayılı Kanun ile verilen diğer görevleri yapmak.

Müdür Yardımcıları: Müdür tarafından atanan yardımcıları, müdürün asli görevlerinde ve okul idaresinde yardımcı konumundadır.

Bölüm Başkanları: Kendisine bağlı bölümün her düzeyde eğitim-öğretim ve araştırmalarından ve bölüme ait her türlü faaliyetin düzenli ve verimli bir şekilde yürütülmesinden sorumludur.

Yüksekokul Sekreteri: Yüksekokulda verilen eğitim hizmetinin ve idari birimlerdeki görevlerin yürütülmesinden ve yönetilmesinden sorumludur.

BİRİM ORGANİZASYON ŞEMASI



Tablo 2: Meslek Yüksekokulu Komisyonları

Komisyonun Adı	Komisyon Üyeleri
Mezuniyet (Bilgisayar Teknolojileri Bölümü-Bilgisayar Kullanımı Bölümü-Mimarlık ve Şehir Planlama Bölümü)	Öğr. Gör. Hasan AKKOÇ - Öğr. Gör. Gülşen TÜRKER Dr. Öğr. Üyesi Ertuğrul ERGÜN - Öğr. Gör. Gülşen TÜRKER Dr. Öğr. Üyesi H. İbrahim SOLAK - Öğr. Gör. Ş. ŞAFAK YAŞAR
Staj (Bilgisayar Teknolojileri Bölümü-Bilgisayar Kullanımı Bölümü-Mimarlık ve Şehir Planlama Bölümü)	Öğr. Gör. Hasan AKKOÇ - Öğr. Gör. Gülşen TÜRKER Dr. Öğr. Üyesi Ertuğrul ERGÜN - Öğr. Gör. Gülşen TÜRKER Dr. Öğr. Üyesi H. İbrahim SOLAK - Öğr. Gör. Ş. ŞAFAK YAŞAR
Muafiyet ve İntibak (Bilgisayar Teknolojileri Bölümü-Bilgisayar Kullanımı Bölümü-Mimarlık ve Şehir Planlama Bölümü)	Öğr. Gör. Hasan AKKOÇ - Öğr. Gör. Gülşen TÜRKER Dr. Öğr. Üyesi Ertuğrul ERGÜN - Öğr. Gör. Gülşen TÜRKER Dr. Öğr. Üyesi H. İbrahim SOLAK - Öğr. Gör. Ş. ŞAFAK YAŞAR
Birim Kalite (Bilgisayar Teknolojileri Bölümü-Bilgisayar Kullanımı Bölümü-Mimarlık ve Şehir Planlama Bölümü)	Öğr. Gör. Hasan AKKOÇ - Öğr. Gör. Gülşen TÜRKER Dr. Öğr. Üyesi Ertuğrul ERGÜN - Öğr. Gör. Gülşen TÜRKER Dr. Öğr. Üyesi H. İbrahim SOLAK - Öğr. Gör. Ş. ŞAFAK YAŞAR
Akademik Teşvik	Dr. Öğr. Üyesi Ertuğrul ERGÜN- Dr. Öğr. Üyesi H. İbrahim SOLAK

a) Bilgisayar Kullanımı Bölümü

Bilgisayar Kullanımı Bölümü, bilgisayar bilimlerinin temel bilgileri ile donatılmış, programlama dillerinin kullanılmasında teknik bilgi ve deneyime sahip, yenilenen teknolojiye kolayca uyum sağlayabilen programcılar yetiştirilmesini sağlayan, üniversitelerin 2 yıl süreli eğitim verdiği teknik bir bölümdür. Okulumuz Bilgisayar Kullanımı Bölümü altında Bilgisayar Operatörlüğü ve Bilgi Yönetimi programları yer almaktadır. İki programa şu an öğrenci alımı yapılmamaktadır.

Bilgisayar Kullanımı bölümü Türkiye' nin çağrı yakalama ve yeni istihdam alanları yaratma çabalarında etkin bir role sahip olacağından, açılması gerek arz eden bir bölüm olarak karşımıza çıkmaktadır. Yazılım geliştirebilecek eleman açığı da gün geçtikçe kendisini hissettirmekte, dolayısıyla bu alanda eğitim görmüş insan gücüne fazlasıyla ihtiyaç duyulmaktadır. Türkiye' de ve dünyada gelişen koşullara bakılarak programdan mezun olacak öğrencilerin gelecekte oluşacak olan şartlara bakılarak ekonomik ve bireysel bir kalkınmada etkin rol oynayacakları görülecektir. Bilişim ve eğitim sektörü sadece bölgesel değil ulusal çapta bir eğitim içerdiğinden ara iş gücü sürekli bir gerekliliktir.

Bu bölümde okumak isteyen öğrencilerin aşağıdaki niteliklere sahip olması beklenir:

- Analitik düşünebilen,
- Öz güveni yüksek,
- Teknolojideki hızlı gelişmeleri izleyip onlara uyum sağlayabilen,
- Yeniliklere açık,
- Ekip çalışmasına yatkın.

Bilgisayar Kullanımı öğrencilerinin iki yıllık eğitim süresi sonunda sahip olacakları bilgi ve beceriler şunlardır:

- Sektörde verimli bir şekilde çalışmaya yönelik temel bilgisayar bilgileri,
- Programlama dillerinin kullanılmasında gereken teknik bilgi ve beceri,
- Yaygın işletim sistemlerinin ve uygulamaların etkin ve akıcı kullanılması,
- Orta ölçekli bir yazılım sistemini tüm aşamalarıyla tasarlama ve geliştirme becerisi,
- Teknolojideki gelişmeleri takip edebilme, yeniliklere kolayca adapte olabilme becerisi.

Tablo 3: Bilgisayar Kullanımı Bölümü Yönetimi

(Unvanı) Adı ve Soyadı	Görev Unvanı	İş Telefonu	E-Posta
Öğr. Gör. Hasan AKKOÇ	Bölüm Başkan V.	0 272 218 1448	hasan@aku.edu.tr
Öğr. Gör. Ahmet YURADUR	Bölüm Öğr. El.	0 272 218 1448	ahmet@aku.edu.tr
Öğr. Gör. Gülşen TÜRKER	Bölüm Öğr. El.	0 272 218 1448	gince@aku.edu.tr

Tablo 4: Bilgisayar Kullanımı Bölümü Komisyon Bilgileri

Komisyonun Adı	Komisyon Üyeleri
Ders Programı	Öğr. Gör. Hasan AKKOÇ - Öğr. Gör. Gülşen TÜRKER
Sınav Programı	Öğr. Gör. Hasan AKKOÇ - Öğr. Gör. Gülşen TÜRKER
Mezuniyet	Öğr. Gör. Hasan AKKOÇ - Öğr. Gör. Gülşen TÜRKER
Staj	Öğr. Gör. Hasan AKKOÇ - Öğr. Gör. Gülşen TÜRKER
Muafiyet ve İntibak	Öğr. Gör. Hasan AKKOÇ - Öğr. Gör. Gülşen TÜRKER
Alt Birim Kalite	Öğr. Gör. Hasan AKKOÇ - Öğr. Gör. Gülşen TÜRKER
Web Tasarım	Öğr. Gör. Ahmet YURDADUR
Akademik Teşvik	Dr. Öğr. Üyesi Ertuğrul ERGÜN

b) Bilgisayar Teknolojileri Bölümü

Bilgisayar Teknolojileri Bölümü, bilgisayar bilimlerinin temel bilgileri ile donatılmış, programlama dillerinin kullanılmasında teknik bilgi ve deneyime sahip, yenilenen teknolojiye kolayca uyum sağlayabilen programcılar yetiştirilmesini sağlayan, üniversitelerin 2 yıl süreli eğitim verdiği teknik bir programdır. Bu programdan mezun olan öğrencilere, Bilgisayar Programlama Teknikeri akademik unvanı verilmektedir.

Bilgisayar Teknolojisi ve Bilgisayar Programcılığı programı, 1994 yılında açılan Bilgisayar Programcılığı programı ile 1997 yılında açılan Bilgisayar Enformasyon Sistemleri programının MEB-YÖK Meslek Yüksekokulları Program Geliştirme Projesi kapsamında 4702 sayılı kanun ile birleştirilmesi ile tek çatı altında toplanmıştır.

Afyon Kocatepe Üniversitesi, uzun süredir Bilgisayar Teknolojisi ve Programcılığı programında örgün eğitim kapsamında sunduğu bu programı, edindiği tecrübeler ile birlikte uzaktan eğitim platformuna taşımaktadır. İki yıl süreli eğitim verilen programda görsel programlama, web programlama, c ile sistem programlama, bilgisayar sistemleri ve donanımı ve .NET konularında eğitim verilmektedir. Yoğun programlama dilleri müfredatı dışında bu programda web tasarımı, işletim sistemi yönetimi ve ağ sistemleri konularında eğitim de verilmektedir.

Bilgisayar Programcılığı bölümü Türkiye'nin çağı yakalama ve yeni istihdam alanları yaratma çabalarında etkin bir role sahip olacağından, açılması gerek arz eden bir bölüm olarak karşımıza çıkmaktadır. Yazılım geliştirebilecek eleman açığı da gün geçtikçe kendisini hissettirmekte, dolayısıyla bu alanda eğitim görmüş insan gücüne fazlasıyla ihtiyaç

duyulmaktadır. Türkiye' de ve dünyada gelişen koşullara bakılarak programdan mezun olacak öğrencilerin gelecekte oluşacak olan şartlara bakılarak ekonomik ve bireysel bir kalkınmada etkin rol oynayacakları görülecektir. Bilişim ve eğitim sektörü sadece bölgesel değil ulusal çapta bir eğitim içerdiğinden ara iş gücü sürekli bir gerekliliktir.

Bu bölümde okumak isteyen öğrencilerin;

- Analitik düşünebilen.
- Öz güveni yüksek,
- Teknolojideki hızlı gelişmeleri izleyip onlara uyum sağlayabilen,
- Yeniliklere açık,
- Ekip çalışmasına yatkın olması gerekmektedir.

Bilgisayar Teknolojisi ve Bilgisayar Programcılığı öğrencilerinin iki yıllık eğitim süresi sonunda sahip olacakları bilgi ve beceriler şunlardır:

- Sektörde verimli bir şekilde çalışmaya yönelik temel bilgisayar bilgileri,
- Programlama dillerinin kullanılmasında gereken teknik bilgi ve beceri,
- Yaygın işletim sistemlerinin ve uygulamaların etkin ve akıcı kullanılması,
- Orta ölçekli bir yazılım sistemini tüm aşamalarıyla tasarlama ve geliştirme becerisi,
- Teknolojideki gelişmeleri takip edebilme, yeniliklere kolayca adapte olabilme becerisi.

Tablo 5: Bilgisayar Teknolojileri Yönetimi

(Unvanı) Adı ve Soyadı	Görev Unvanı	İş Telefonu	E-Posta
Dr. Öğr. Üyesi Ertuğrul ERGÜN	Bölüm Başkanı	0 272 218 1445	ertugrulergun@gmail.com
Dr. Öğr. Üyesi Levent ÇELİK	Bölüm Öğr. El.	0 272 218 1452	leventcelik@aku.edu.tr

Tablo 6: Bilgisayar Teknolojileri Bölümü Komisyon Bilgileri

Komisyonun Adı	Komisyon Üyeleri
Ders Programı	Dr. Öğr. Üyesi Ertuğrul ERGÜN - Öğr. Gör. Gülşen TÜRKER
Sınav Programı	Dr. Öğr. Üyesi Ertuğrul ERGÜN - Öğr. Gör. Gülşen TÜRKER
Mezuniyet	Dr. Öğr. Üyesi Ertuğrul ERGÜN - Öğr. Gör. Gülşen TÜRKER
Staj	Dr. Öğr. Üyesi Ertuğrul ERGÜN - Öğr. Gör. Gülşen TÜRKER
Muafiyet ve İntibak	Dr. Öğr. Üyesi Ertuğrul ERGÜN - Öğr. Gör. Gülşen TÜRKER
Alt Birim Kalite	Dr. Öğr. Üyesi Ertuğrul ERGÜN - Öğr. Gör. Gülşen TÜRKER
Web Tasarım	Öğr. Gör. Ahmet YURDADUR
Akademik Teşvik	Dr. Öğr. Üyesi Ertuğrul ERGÜN – Dr. Öğr. Üyesi H. İbrahim SOLAK

c) Mimarlık ve Şehir Planlama Bölümü

Mimarlık ve Şehir Planlama Bölümünde 1 Dr. Öğr. Üyesi ve 1 Öğr. Gör. Görev yapmaktadır. Bölüm 2012 yılında öğrenci alımına başlamıştır. İlk olarak 2012 yılında Coğrafi Bilgi Sistemleri Programına, sonrasında ise 2013 yılında Harita ve Kadastro Programına öğrenci almıştır. 2021 yılı itibarıyla Harita ve Kadastro Programı aktif, Coğrafi Bilgi Sistemleri Programı ise yarı aktiftir. Bölümde kayıtlı toplam 165 öğrenci bulunmaktadır. Harita ve Kadastro Programının 50+2 öğrenci kontenjanı bulunmakta olup

2022 yılı YKS tercihlerinde doluluk oranı %100'dür. 2022 yılı itibariyle Harita ve Kadastro Programından 22 öğrenci mezun olmuştur.

2022 yılı norm kadro uygulaması kapsamında 1 adet öğretim görevlisi için ilana çıkmış olup, başvuru, ölçme değerlendirme ve sınav aşamasındadır.

Harita ve Kadastro Programını başarıyla bitiren öğrencilerimiz ÖSYM tarafından gerçekleştirilen (DGS) Dikey Geçiş Sınavında başarılı oldukları takdirde "Jeodezi ve Fotogrametri Mühendisliği, Harita Mühendisliği, Geomatik Mühendisliği, Jeoloji Mühendisliği, Orman Mühendisliği, Şehir ve Bölge Planlama, Çevre Mühendisliği" lisans programlarına dikey geçiş yapabilirler. Harita ve Kadastro Teknikerleri, çalışma sürelerine ve kurum içi yükselme sınavlarında gösterecekleri performansa bağlı olarak çalıştıkları kurum ve kuruluşlarda mühendis, şef, uzman, müfettiş yardımcısı ve müfettiş kadrolarına seçilebilirler.

Harita ve Kadastro Teknikerleri Çevre ve Şehircilik Bakanlığı ve diğer bakanlıklar, Belediyelerin İmar, Fen İşleri, Altyapı vb. Müdürlükleri, Tapu ve Kadastro Genel Müdürlüğü, İSKİ, İGDAŞ, TEAŞ, TEDAŞ, Elektrik İşleri Etüt İdaresi, İller Bankası, DSİ, TKİ, T.C. Karayolları ve Devlet Demiryolları gibi çeşitli kamu kuruluşlarının yanı sıra harita, maden ve inşaat sektöründe hizmet veren özel müteahhitlik büro ve şirketleri ile Gayrimenkul Değerleme şirketlerinde çalışabilirler.

Tablo 7: Mimarlık ve Şehir Planlama Bölümü Yönetimi

(Unvanı) Adı ve Soyadı	Görev Unvanı	İş Telefonu	E-Posta
Dr. Öğr. Üyesi H. İbrahim SOLAK	Bölüm Başkanı	0 272 218 3008	hisolak@aku.edu.tr
Öğr. Gör. Ş. Şafak YAŞAR	Bölüm Öğr. El.	0 272 218 3013	ssafak@aku.edu.tr

Tablo 8: Mimarlık ve Şehir Planlama Bölümü Komisyon Bilgileri

Komisyonun Adı	Komisyon Üyeleri
Ders Programı	Dr. Öğr. Üyesi H. İbrahim SOLAK - Öğr. Gör. Ş. ŞAFAK YAŞAR
Sınav Programı	Dr. Öğr. Üyesi H. İbrahim SOLAK - Öğr. Gör. Ş. ŞAFAK YAŞAR
Mezuniyet	Dr. Öğr. Üyesi H. İbrahim SOLAK - Öğr. Gör. Ş. ŞAFAK YAŞAR
Staj	Dr. Öğr. Üyesi H. İbrahim SOLAK - Öğr. Gör. Ş. ŞAFAK YAŞAR
Muafiyet ve İntibak	Dr. Öğr. Üyesi H. İbrahim SOLAK - Öğr. Gör. Ş. ŞAFAK YAŞAR
Alt Birim Kalite	Dr. Öğr. Üyesi H. İbrahim SOLAK - Öğr. Gör. Ş. ŞAFAK YAŞAR
Web Tasarım	Öğr. Gör. Ahmet YURDADUR
Akademik Teşvik	Dr. Öğr. Üyesi H. İbrahim SOLAK - Dr. Öğr. Üyesi Ertuğrul ERGÜN

d) Pazarlama ve Reklamcılık Bölümü

Yükseköğretim Yürütme Kurulu tarafından alınan kararla 17.03.2021 tarihinde kurulmasına izin verilen E-ticaret ve Pazarlama Programı, gerek ticari gerekse finansal hizmet piyasalarında, e-ticaretin yaygın olarak kullanımından ortaya çıkan uzmanlaşmış işgücü ihtiyacını karşılayabilecek profesyoneller yetiştirilmesini sağlayan üniversitelerin 2 yıl süreli eğitim verdiği bir programdır. Bölümün kadrolu öğretim elemanı bulunmamaktadır.

E-Ticaret ve Pazarlama Programı, "Dijital Ortamda Girişimcilik, Arama Motoru Optimizasyonu, Sosyal Medya Pazarlaması, Sosyal Medya Yönetimi, E-Ticaret Yazılımı ve Hazır Sistemler, Web Programlama, Mobil Programlama" dersleri başta olmak üzere dijital iletişime dair kapsamlı ders planı ile sektörün ihtiyaçlarını gidermeye yönelik hazırlanmıştır.

Türkiye'de 2022 yılı itibariyle E-Ticaret ve Pazarlama programları incelendiğinde; Beykoz Üniversitesi, İstanbul Kültür Üniversitesi, İstanbul Bilgi Üniversitesi, OSTİM

Teknik Üniversitesi olmak üzere 4 vakıf üniversitesinde, Bingöl Üniversitesi ve Gaziantep Üniversitesi olmak üzere 2 devlet üniversitesinde bulunduğu görülmektedir. Ancak bölümümüz E-Ticaret ve Pazarlama programı uzaktan eğitim veren tek program olma özelliğine sahiptir.

- Bu bölümde okumak isteyen öğrencilerin;
- Analitik düşünebilen,
- Öz güveni yüksek,
- Teknolojideki hızlı gelişmeleri izleyip onlara uyum sağlayabilen,
- Yeniliklere açık,
- Ekip çalışmasına yatkın olması gerekmektedir.

E-Ticaret ve Pazarlama programından mezun olan öğrenciler,

- Kurum ve işletmelerin “Dijital Medya ve Pazarlama” ile ilgili departmanlarında çalışabilirler.
- Kamu kurumlarının kurumsal iletişim departmanlarında,
- Özel kurumların kurumsal iletişim departmanlarında,
- Dijital Pazarlama Uzmanı,
- Dijital Pazarlama Koordinatörü,
- Dijital İletişim Uzmanı,
- SEO (Arama Motoru Optimizasyonu) Uzmanı,
- SEO Analisti,
- İçerik Uzmanı,
- Dijital Pazarlama Analisti,
- Sosyal Medya Yöneticisi,
- Sosyal Medya Uzmanı,
- Sosyal Ağ Uzmanı,
- E-Ticaret Uzmanı,
- Mobil Pazarlama Uzmanı,
- E-posta Pazarlama Uzmanı,
- Dijital Reklam Uzmanı,
- Dijital Reklam Yöneticisi,
- Mobil Reklam Yöneticisi,
- Web Editörü,
- Web İçerik Uzmanı,

Dijital Medya Planlama Sorumlusu gibi alanlarda deneyim sahibi olarak unvan kazanabilirler.

Tablo 9: Pazarlama ve Reklamcılık Bölümü Yönetimi

(Unvanı) Adı ve Soyadı	Görev Unvanı	İş Telefonu	E-Posta

Bölümün kadrolu öğretim elemanı bulunmamaktadır.

Tablo 10: Pazarlama ve Reklamcılık Bölümü Komisyon Bilgileri

Komisyonun Adı	Komisyon Üyeleri
Ders Programı	
Sınav Programı	
Mezuniyet	
Staj	

Muafiyet ve İntibak	
Alt Birim Kalite	
Web Tasarım	
Akademik Teşvik	

Bölümün kadrolu öğretim elemanı bulunmamaktadır.

1.3.4. Fiziksel Yapı

2018 yılı Nisan ayında Ahmet Necdet Sezer kampüsündeki Afyon Meslek Yüksekokulu Binası ile ortak kullanılan eğitim binasına taşınan okulumuz; 8 akademik personel ofisi, 4 idari personel ofisi, 1 stüdyo sınıf ve 1 içerik geliştirme birimi ile 3 programda eğitim-öğretim hizmetine devam etmektedir.

1.3.4.1. Taşınmazlar

Tablo 11: Kapalı ve Açık Alan Bilgileri

Alan Adı	2020	2021	2022
Kapalı Alan (m ²)	1503	1503	1503
Açık Alan (m ²)			

2018 yılında Afyon MYO binası 3. kata taşınan okulumuz, 3 aktif programda 7 akademik personel, 4 idari personel ile eğitim-öğretim faaliyetini yürütmektedir. Üniversitemiz bilgi yönetim sisteminde kayıtlı “fiziki alan” bilgilerine göre düzenlenmiştir.

Tablo 12: Birim Hizmet Alanları

Alan Adı	Sayı	Alan (m ²)	Kullanım Amacı
Yönetim Ofisi	1	23	Ofis
Akademik Personel Ofisi	7	179	Ofis
İdari Personel Ofisi	3	67	Ofis
Toplantı Salonu	1	22	Toplantı
Stüdyo Sınıf	1	22	Canlı ders
Depo		17	Arşiv ve Depo
İçerik Birimi	1	23	Kısmi zam. öğr. ofisi
Diğer (Mescit, koridor)		1150	
Toplam	14	1503	

2018 yılında Afyon MYO binası 3.kata taşınan okulumuz, 3 aktif programda 7 akademik personel, 4 idari personel ile eğitim-öğretim faaliyetini yürütmektedir. Üniversitemiz bilgi yönetim sisteminde kayıtlı “fiziki alan” bilgilerine göre düzenlenmiştir.

Tablo 13: Eğitim ve Araştırma Alanları

Eğitim, Uygulama ve Araştırma Alanları	Öğrenci Kapasitesi						Toplam
	0-50	51-75	76-100	101-150	151-250	251 ve üzeri	
Amfi							
Sınıf			1				1
Atölye							
Diğer Eğitim Alanları							
Laboratuvarlar	Eğitim						
	Araştırma						
	Diğer						
Toplam			1				1

Eğitim-öğretim modelimiz uzaktan öğretim sistemine dayalı olduğu için, öğretim elemanları derslerini online olarak yapmaktadır.

Tablo 14: Akademik Personel ve İdari Personel Hizmet Alanları

Hizmet Alanı	Oda Sayısı	Alan (m ²)	Oda Başına Düşen Personel Sayısı	Personel Başına Düşen Alan (m ²)
Akademik Personel Çalışma Odası	8	202	1	25,25
İdari Personel Çalışma Odası	4	90	1	22,50
Toplam	12	292	1	

Okulumuzda 8 akademik ofiste 8 öğretim elemanı, 4 idari personel ofisinde 4 personel çalışmaktadır.

Tablo 15: Konferans Salonu ve Toplantı Salonlarının Sayı ve Kapasitelerine Göre Dağılımı

Salonlar	Kapasitesi						Toplam
	0-50	51-75	76-100	101-150	151-250	251 ve üzeri	
Konferans Salonu							
Toplantı Salonu	1						1
Toplam	1						1

Tablo 16: Kütüphane Hizmet Alanları

Alan Adı	Sayı	Oturma Kapasitesi	Alan (m ²)
Birim Kütüphane Alanı			
Grup Çalışma Odası			
Multimedya Salonu			
E-kütüphane Salonu			
Akademisyen Çalışma Odası			
Referans Kaynaklar Salonu			
Kütüphane İdari Birimleri			
Toplam	0	0	0

Merkez kampüste faaliyet gösterdiğimiz için okulumuza ait kütüphane bulunmamaktadır.

Tablo 17: Sosyal Alanların Sayı, Alan ve Kapasitelerine Göre Dağılımı

Sosyal Alanlar		Sayı	Alan (m ²)	Kapasite
Sosyal	Kafeterya/ Kantin- Çay Ocağı			
	Lokanta			
	Yemekhane (Personel)			
	Yemekhane (Öğrenci)			
	Anaokulu/Kreş			
	Sinema Salonu			
Barınma	Lojmanlar			
	Misafirhaneler			
	Otel			

	Yurt			
Spor	Açık Spor Tesisleri			
	Kapalı Spor Tesisleri			
Diğer Alanlar	Banka Şubesi			
	Sendika Şubesi			
	ÖSYM Bürosu			
	Hediyelik Eşya Mağazası			
	Kuaför			
	ATM			
	Yiyecek/İçecek Otomatı			
	Açık Otopark			
	Diğer			
	Toplam		0	0

Merkez kampüste faaliyet gösterdiğimiz için okulumuza ait sosyal alan bulunmamaktadır.

Tablo 18: Diğer Hizmet Alanları

Alan Adı	Sayı	Alan (m ²)
Arşiv	1	17
Depo		
Ambar		
Mescit	1	17
Toplam	2	37

Okulumuzda depo ve arşiv ortak kullanım alanı olarak değerlendirilmektedir.

1.3.4.2. Taşınırlar

Tablo 19: Taşınır Malzeme Sayı ve Tutarları

Dayanıklı Taşınırlar	2020		2021		2022	
	Sayı	Tutar	Sayı	Tutar	Sayı	Tutar
Tesis, Makine ve Cihazlar	7	3.570,68	7	3.570,68	12	19.470,68
Taşıtlar						
Demirbaşlar	274	217.468,80	276	237.000,94	277	245.554,27

Tablo 20: Taşıtlar Sayıları ve Tutarları

Taşıtlar Cinsi	2020		2021		2022	
	Sayı	Tutar	Sayı	Tutar	Sayı	Tutar
Bisiklet	1	479,08	0		0	
Otomobil	0		0		0	
Minibüs	0		0		0	
Kamyon	0		0		0	
Kamyonet	0		0		0	
Toplam	1	479,08	0		0	

1 adet bisiklet 2021 yılında Afyon MYO na devredilmiştir.

Tablo 21: Taşınırların Etkin Kullanım Oranı

2020	2021	2022
98,17	100	100

2020 yılında ekonomik ömrünü tamamlayan ve kullanım imkânı kalmayan 5 adet demirbaş kayıttan düşülmüştür. (2 telefon, 1 giysi dolabı, 1 çalışma masası ve 1 sehpa)

$$\text{Taşınırların etkin kullanım oranı} = \left[100 - \left(\frac{5}{274} \times 100 \right) \right]$$

1.3.5. Bilgi Kaynakları ve Teknolojik Kaynaklar

Tablo 22: Teknolojik Cihazlar

Teknolojik Kaynak Adı	2020	2021	2022
Masaüstü Bilgisayar	37	37	38
Dizüstü Bilgisayar	8	11	10
Tablet Bilgisayar	2	2	2
Projeksiyon	4	4	4
Slayt Makinesi	1	1	1
Yazıcı	12	12	12
Fotokopi Makinesi	1	1	1
Tarayıcı	1	1	1
Yazılım	2	2	2
Tepegöz	1	1	1
Toplam	69	72	72

2021 yılında dolu kadro aktarımı ile Yüksekokulumuza naklen gelen öğretim üyelerinin dizüstü bilgisayarları taşınır kayıt sistemine dâhil edilmiştir. 2022 yılında 1 öğretim üyesi başka birime naklen geçmiş olup, dizüstü bilgisayar Eğitim Fakültesine devredilmiştir.

Tablo 23: Birim Tarafından Kullanılan Programlar/Yazılımlar ve Kullanım Amaçları

Program/Yazılım Adı	Kullanım Amacı
Advancity (ALMS)	Uzaktan Öğrenim Yönetim Sistemi
Perculus	Sanal Sınıf Yönetim Sistemi
Camtasia Studio	Ders Videoları Kayıt Sistemi

Üniversitemizin imkânları ile (program/yazılım) alınan kaynaklar.

Tablo 24: Bilgi Kaynakları

Bilgi Kaynağının Adı	2020	2021	2022
Basılı Yayınlar			
Basılı Süreli Yayınlar (Dergiler)			
E-kitap			
Tezler			
Kitap Ekleri - CD'ler			
Elektronik Yayınlar			
...			
Toplam	0	0	0

1.3.6. İnsan Kaynakları

1.3.6.1. Akademik Personel

Tablo 25: Akademik Personelin Unvanları İtibarıyla Yıllara Göre Dağılımı

Unvan	2020	2021	2022
Prof. Dr.		1	3
Doç. Dr.		2	
Dr. Öğr. Üyesi	3	4	11
Arş. Gör. (Ders Veren)			
Arş. Gör.			
Öğr. Gör. (Ders Veren)	35	23	18
Öğr. Gör.			
Ders Veren Öğretim Elemanı Toplamı	38	30	32
Genel Toplam	38	30	32

Tablo 26: Ders Veren Öğretim Elemanı Sayılarının Programlar İtibarıyla Dağılımı

Program Adı	Prof. Dr.	Doç. Dr.	Dr. Öğr. Üyesi	Ders Veren Arş. Gör.	Ders Veren Öğr. Gör.	Toplam
Bilgisayar Programcılığı	2		5		6	13
Bilgisayar Teknolojisi	1		3		8	12
Harita ve Kadastro			3		4	7
Toplam	3		11		18	32

Tablo 27: Ders Veren Öğretim Elemanı Başına Düşen Öğrenci Sayısı

Bilgiler	2020	2021	2022
Ders Veren Öğretim Elemanı Sayısı	38	30	32
Öğrenci Sayısı	574	589	634
Ders Veren Öğretim Elemanı Başına Düşen Sayısı (%)	15,10	19,63	19,81

Tablo 28: Akademik Personelin Unvan İtibarıyla Çalıştığı Programlara Göre Dağılımı

Program Adı	Prof. Dr.	Doç. Dr.	Dr. Öğr. Üyesi	Arş. Gör.	Öğr. Gör.	Toplam
Bilgisayar Programcılığı						
Bilgisayar Teknolojisi			2			2
Bilgisayar Operatörlüğü					2	2
Bilgi Yönetimi					1	1
Harita ve Kadastro			1		1	2
E-Ticaret ve Pazarlama						
Toplam			3		4	7

Meslek yüksekokulumuz bölüm ve programlarında görev yapan 4 doktor öğretim üyesinden 1 Dr. Öğr. Üyesi Eğitim Fakültesine naklen gitmiştir. 5 öğretim görevlisinden E-Ticaret ve Pazarlama programındaki 1 Öğr. Gör. Dr. Afyon MYO na naklen geçmiştir.

Tablo 29: Diğer Kurumlardan/Birimlerden Görevlendirilen Akademik Personel Bilgileri

Çalıştığı Program	Unvan	Geldiği Kurum/Birim	Görevlendirildiği Tarih Aralığı

Birimimize görevlendirilen akademik personel yoktur.

Tablo 30: Diğer Kurumlara/Birimlere Görevlendirilen Akademik Personel Bilgileri

Kadrosunun Bulunduğu Program	Unvan	Gittiği Kurum/Birim	Görevlendirildiği Tarih Aralığı
Bilgisayar Teknolojisi	Dr. Öğr. Üyesi	AKÜ Enformatik Bölüm Başkanlığı, Bölüm Başkanı	2547 S.K. nun 13 b/4 maddesi
Bilgisayar Teknolojisi	Dr. Öğr. Üyesi	AKÜ Enformatik Bölüm Başkanlığı	2547 S.K. nun 13 b/4 maddesi
Bilgi Yönetimi	Öğr. Gör.	AKÜ Enformatik Bölüm Başkanlığı, Bölüm Başkan Yrd.	2547 S.K. nun 13 b/4 maddesi

Meslek Yüksekokulumuz öğretim elemanları; asli görevlerini aksatmamak kaydı ile Rektörlük Makamının Olur' ları ile ilgili birimlerde görevlendirilmişlerdir.

Tablo 31: Uluslararası Akademik Personel Bilgileri

Çalıştığı Program	Unvan	Personel Sayısı	Geldiği Ülke ve Üniversite

Birimimizde sözleşmeli olarak görev yapan uluslararası (yabancı uyruklu) akademik personel bulunmamaktadır.

Tablo 32: Değişim Programı Kapsamında Gelen/Giden Akademik Personelin Yıllara Göre Dağılımı

Bilgiler	2020	2021	2022
Değişim Programı Kapsamında Gelen Akademik Personel	0	0	0
Değişim Programı Kapsamında Giden Akademik Personel	0	0	0

Birimimizde görevli akademik personelden birimiz adına değişim programına (Erasmus, Mevlana vb.) katılan ve değişim programı kapsamında birimize gelen akademik personel yoktur.

Tablo 33: Değişim Programı Kapsamında Giden Akademik Personel Bilgileri

Programın Adı	Unvanı, Adı ve Soyadı	Gittiği Ülke	Gittiği Kurum	Görevlendirildiği Tarih Aralığı

Birimimizde görevli akademik personelden birimiz adına değişim programına (Erasmus, Mevlana vb.) katılan personel yoktur.

Tablo 34: Değişim Programı Kapsamında Gelen Akademik Personel Bilgileri

Programın Adı	Unvanı, Adı ve Soyadı	Geldiği Ülke ve Kurum	Görevli Olduğu Tarih Aralığı
---------------	-----------------------	-----------------------	------------------------------

Değişim programı (Erasmus, Mevlana vb.) kapsamında birimize gelen akademik personel yoktur.

Tablo 35: Akademik Personelin Yaşlara Göre Dağılımı

	30 Yaş ve Altı	31-40 Yaş	41-50 Yaş	51-60 Yaş	61 Yaş ve Üzeri	Toplam Personel Sayısı	Ort. Yaş
Öğretim Üyesi Sayısı		1	1	1		3	44,33
Öğretim Üyesi Oranı (%)		33,33	33,33	33,34		100	
Diğer Öğretim Elemanı Sayısı	1		1	2		4	45,25
Diğer Öğretim Elemanı Oranı (%)	25		25	50		100	
Toplam Personel Sayısı	1	1	2	3		7	44,86
Akademik Personel Oranı (%)	14,29	14,29	28,57	42,86		100	

53, 47 ve 33 yaşında 3 Dr. Öğr. Üyesi yaşları toplamı 133/3, 55,53,44 ve 29 yaşlarında 4 öğretim görevlisi yaşları toplamı 181/4

$$\text{Ortalama yaş} = \frac{314}{7} = 44,86$$

Tablo 36: Akademik Personelin Kıdem/Hizmet Sürelerine Göre Dağılımı

Kıdem Aralığı	3 Yıl ve Altı	4-6 Yıl	7-10 Yıl	11-15 Yıl	16-20 Yıl	21-24 Yıl	25 Yıl ve Üzeri	Toplam
Öğretim Üyesi Sayısı			1				2	3
Öğretim Üyesi Oranı (%)			33,33				66,67	100
Diğer Öğretim Elemanı Sayısı	1				1		2	4
Diğer Öğretim Elemanı Oranı (%)	25				25		50	100
Toplam Akademik Personel Sayısı	1		1		1		4	7
Toplam Akademik Personel Oranı (%)	14,29		14,29		14,29		57,16	100

Birimimizdeki 2 Dr. Öğr. Üyesi 25 yıl, 1 Dr. Öğr. Üyesi 8 yıl kıdeme, öğretim görevlilerinden 2 si 25 yıl, 1 i 20 yıl diğer öğretim görevlimiz ise 3 yıl kıdeme sahiptir.

Tablo 37: Akademik Personelin Cinsiyete Göre Dağılımı

Unvan	Kadın		Erkek		Toplam Personel
	Sayı	Oran (%)	Sayı	Oran (%)	
Prof. Dr.					
Doç. Dr.					
Dr. Öğr. Üyesi			3	3/7=42,86	3
Arş. Gör.					
Öğr. Gör.	2	2/7= 28,57	2	2/7=28,57	4
Toplam	2	28,57	5	71,43	7

Birimimiz kadrosundaki akademik personellerden; 3 Dr. Öğr. Üyesi erkek, 2 Öğr.Gör. erkek ve 2 Öğr. Gör. Kadın bulunmaktadır.

Tablo 38: Akademik Personelin Temel Eğitim Alanlarına Göre Dağılımı

Unvan	Beşeri ve Sosyal Bilimler Temel Alanı	Sağlık Bilimleri Temel Alanı	Doğa ve Mühendislik Bilimleri Temel Alanı
Prof. Dr.			
Doç. Dr.			
Dr. Öğr. Üyesi	2		1
Arş. Gör.			
Öğr. Gör.	1		3
Toplam	3		4

Tablo 39: Hizmet İçi Eğitime (Eğiticilerin Eğitimi) Katılan Akademik Personel Sayıları

2020	2021	2022
7	8	5

Doç. Dr. Koray KASAPOĞLU tarafından 22.11.2022 tarihinde düzenlenen “Öğrenci Merkezli Öğrenme-Öğretme Yaklaşım, Yöntem ve Teknikleri”

Tablo 40: Birim Tarafından Düzenlenen Hizmet İçi Eğitime (Eğiticilerin Eğitimi) Katılan Akademik Personel Sayıları

2020	2021	2022
0	0	0

Birimimiz tarafından düzenlenen hizmet içi eğitimlere (eğiticilerin eğitimi) katılım bulunmamaktadır.

Tablo 41: Birim Tarafından Düzenlenen Hizmet İçi Eğitim (Eğiticilerin Eğitimi) Bilgileri

Eğitimi Veren	Eğitim Tarihleri	Katılımcı Sayısı
		0

Birimimiz tarafından düzenlenen hizmet içi eğitimler (eğiticilerin eğitimi) bulunmamaktadır.

Tablo 42: Akademik Personel Memnuniyet Düzeyi

2020	2021	2022
75,38	86,48	0

Üniversitemiz Kalite Koordinatörlüğü tarafından düzenlenen 2022 anketlerinde yeterli katılım olmadığı için veri üretilememiştir.

1.3.6.2. İdari Personel

Tablo 43: İdari Personel Sayıları

Kadro Sınıfı	Kadrolu Çalışan	Başka Kurumlara/ Birimlere Görevlendirilen Personel Sayısı	Başka Kurumlardan/ Birimlerden Görevlendirilen Personel Sayısı	Fiili Çalışan Personel Sayısı
Genel İdari Hizmetler	3	1		3
Sürekli İşçi			1	1
Toplam	3	1	1	4

Birimimizde fiilen çalışan 1 Yüksekokul Sekreteri, 2 Bilgisayar İşletmeni ve 1 sürekli işçi bulunmaktadır. Genel İdari Hizmetler sınıfındaki 1 personel (memur) 2547 SK. nun 13 b/4 maddesi ile Hayvancılık Uygulama ve Araştırma Merkezinde görevlendirilmiştir.

Tablo 44: İdari Personelin Yıllar İtibarıyla Unvanlara Göre Dağılımı

Kadro Unvanı	2020	2021	2022
Yüksekokulu Sekreteri	1	1	1
Memur	1	1	0
Bilgisayar İşletmeni	2	2	2
Sürekli İşçi	1	1	1
Toplam	5	5	4

2020 yılında Sekreter kadrosundaki çalışan, 2020 yılında Bilgisayar İşletmenliği kadrosu ile birimimize geçmiştir. Meslek Yüksekokulumuzda bölüm ve program sayısı, öğrenci sayısı ile paralel iş yükünün artmasına rağmen personel sayımız son 3 yıl personel değişmemiştir. 1 memur kadrosundaki personel 2547 SK. nun 13 b/4 maddesi ile Hayvancılık Uygulama ve Araştırma Merkezinde görevlendirilmiştir.

Tablo 45: İdari Personelin Yaş Grupları İtibarıyla Dağılımı

	25 Yaş ve Altı	26-30 Yaş	31-35 Yaş	36-40 Yaş	41-50 Yaş	51-55 Yaş	55 Yaş Üzeri	Toplam Personel Sayısı	Ort. Yaş
Kişi Sayısı				1	2	1		4	45.25
Oran (%)				25	50	25		100	100

Birimimizde fiili çalışan idari personelin yaşları; 52, 47,45 ve 37 olup, yaş ortalaması $181/4 = 45.25$ tir.

$$\text{Ortalama yaş} = \frac{181}{4} = 45.25$$

Tablo 46: İdari Personelin Hizmet Süreleri İtibarıyla Dağılımı

	5 Yıl ve Altı	6-10 Yıl	11-15 Yıl	16-20 Yıl	21-25 Yıl	26-30 Yıl	30 Yıl Üstü	Toplam
Kişi Sayısı			2			2		4
Oran (%)			50			50		100

Birimimizde fiili çalışan 1 personel 29 yıl kıdeme, 1 personel 27 yıl kıdeme, 1 personel 15 yıl diğer personel ise 13 yıl kıdeme sahiptir.

Tablo 47: İdari Personelin Cinsiyete Göre Dağılımı

Kadro Sınıfı	Kadın		Erkek		Toplam Personel
	Sayı	Oran (%)	Sayı	Oran (%)	
Genel İdari Hizmetler	1	25	2	50	3
Sürekli İşçi			1	25	
Toplam	1	1/4 = 25	3	3/4 = 75	4

Birimimizde fiili olarak çalışan 1 kadın idari personel ve 3 erkek personelimiz vardır.

Tablo 48: İdari Personelin Eğitim Durumuna Göre Dağılımı

	İlköğretim	Ortaöğretim	Ön Lisans	Lisans	Yüksek Lisans	Doktora	Toplam
Kişi Sayısı		1	1	2			4

Oran (%)		25	25	50			100
----------	--	----	----	----	--	--	-----

Birimimizde fiili olarak çalışan idari personelin eğitim durumu yukarıda belirtilmiştir.

Tablo 49: İdari Personelin Katıldığı Eğitim Bilgileri

Eğitim Konusu	Tarih	Eğitim Yeri	Eğitim Süresi	Katılımcı Sayısı
Yazışma Kuralları	17.05.2022	ON LİNE ZOOM VE PERCULUS	1 er saat	4
-EBYS Sistemi	23.05.2022			
-Doğrudan Teminle İlgili Uygulamalar	26.05.2022			
-Ek Ders Otomasyonu, Ders Yüğü Hesaplama Usul ve Esasları	31.05.2022			
-Taşınır İşlemler	16.06.2022			
-Öğrenci İşleri Otomasyonu	17.06.2022			
-Protokol ve Görgü Kuralları	20.06.2022			
-İş Sağlığı ve Güvenliği	20.06.2022			
-Enerji Verimliliği	27.06.2022			
-Muhtasar ve Prim Hizmet Beyannamesi İşlemleri	30.06.2022			
-5510 Sayılı SGK Kanunu, Sigorta Bildirimi Uygulamaları	01.09.2022			
-Etkili İletişim ve Beden Dili	05.09.2022			
-İnsan Hakları Hukuku	08.09.2022			
-Medya Okuryazarlığı	15.09.2022			
-Sıfır Atık	16.09.2022			
-Kalite Eğitimi	19.09.2022			
-Döner Sermaye Mali Yönetim Sistemi	22.09.2022			
-Döner Sermaye İşlemleri	03.10.2022			
-Ceza Soruşturmaları	07.10.2022			
-Akademik ve İdari Personel Disiplin Soruşturmaları	10.10.2022			
-Öğrenci Disiplin Soruşturmaları ve Görülen Bazı Eksiklikler	17.10.2022			
-Öfke ve Stres Kontrolü	20.10.2022			
-Doğal Afet ve Salgınlarda Kriz Yönetimi ve Psikolojik Destek	24.10.2022			
-Arşiv/Dokümantasyon Mevzuatı	31.10.2022			
-Kişisel Verilerin Korunması Kanunu Hakkında Bilgilendirme	02.11.2022			
-Personel Etik İlkeleri				

Tablo 50: Ders Veren İdari Personel Bilgileri

Unvanı	Dersin Adı	Ders Saati

Biriminizde fiili çalışan idari personelin yıl içinde verdiği ders bulunmamaktadır.

Tablo 51: Değişim Programı Kapsamında Yurt Dışına Giden İdari Personel Bilgileri

Adı ve Soyadı	Programın Adı	Gittiği Ülke	Gittiği Kurum/Üniversite	Hareketlilik Tarihleri

Birimimizde fiili çalışan idari personelden değişim programına (Erasmus, Mevlana vb.) birimimiz adına katılan personel bulunmamaktadır.

Tablo 52: Değişim Programı Kapsamında Giden-Gelen İdari Personel Sayıları

Gelen/Giden İdari Personel	20..	20..	20..
Giden İdari Personel			
Gelen (Ziyaret Eden) İdari Personel			

Birimimizde fiili çalışan idari personelden değişim programına (Erasmus, Mevlana vb.) birimimiz adına katılanlar ile değişim programı kapsamında birimimizi ziyaret eden personel bulunmamaktadır.

Tablo 53: İdari Personel Memnuniyet Düzeyi

2020	2021	2022
72.97	74.42	65.95

Üniversitemiz adına kalite koordinatörlüğü tarafından düzenlenen anketlere birimizden 4 idari personel katılmıştır.

1.3.7. Sunulan Hizmetler

1.3.7.1. Eğitim-Öğretim Hizmetleri

Tablo 54: Program Bilgileri

Programın Adı	Kuruluş Yılı	Ön Lisans	Ön Lisans (İ.Ö.)	Uzaktan Öğretim	Toplam
Bilgisayar Programcılığı	2009			1	1
Bilgisayar Teknolojisi	2013			1	1
Harita ve Kadastro	2013			1	1
Coğrafi Bilgi Sistemleri	2012			1	1
Bilgisayar Operatörlüğü	2009			1	1
Bilgi Yönetimi	2009			1	1
E-ticaret ve Pazarlama	2021			1	1
Toplam				7	7

Bilgisayar Operatörlüğü, Bilgi Yönetimi ve Coğrafi Bilgi Sistemleri programlarına öğrenci alımı olmadığı için yarı pasif durumdadır. Aktif olarak Bilgisayar Programcılığı, Bilgisayar Teknolojisi ve Harita Kadastro programlarında öğrencilerimiz vardır. 2021 yılında YÖK tarafından kabul edilen Pazarlama ve Reklamcılık Bölümü E-Ticaret ve Pazarlama programına 2023-2024 eğitim-öğretim yılında 50 kontenjanla öğrenci alınması için gerekli başvurular yapılmıştır.

Tablo 55: Akredite Program Sayıları

Programın Adı	Akredite Edildiği Yıl	Akreditasyon Süresi

--	--	--

Birimimizde akredite süreci tamamlanan program yoktur.

Tablo 56: Akreditasyon Süreci Başlatılan Program Bilgileri

Programın Adı	Akreditasyon Kurumu	Başvuru Tarihi

Yıl içinde akreditasyon süreci başlatılan program yoktur.

Tablo 57: Akran Değerlendirmesi Yapılan Program Sayıları

Programın Adı	Akran Değerlendirmesinin Yapıldığı Tarihler		
	2020	2021	2022

Son 3 yılda birimizde akran değerlendirme yapılan program yoktur.

Tablo 58: Akran Değerlendirmesi Yapılan Program Bilgileri

Programın Adı	Değerlendirme Yapan Akran Kurumun ve Programın Adı	Değerlendirme Tarihleri

Yıl içinde akran değerlendirme yapılan programlarımız yoktur.

Tablo 59: Yabancı Dil Hazırlık Eğitimi Uygulanan Program Sayıları

Programın Adı	2020		2021		2022	
	Zorunlu	İsteğe Bağlı	Zorunlu	İsteğe Bağlı	Zorunlu	İsteğe Bağlı

Birimimizde Yabancı dil hazırlık programı uygulanan program bulunmamaktadır.

Tablo 60: Kontenjanların Doluluk Oranı

Programın Adı	2020				2021				2022			
	Kontenjanı	Kayıt Yaptıran Öğrenci Sayısı	Boş Kalan Kontenjan	Doluluk Oranı (%)	Kontenjanı	Kayıt Yaptıran Öğrenci Sayısı	Boş Kalan Kontenjan	Doluluk Oranı (%)	Kontenjanı	Kayıt Yaptıran Öğrenci Sayısı	Boş Kalan Kontenjan	Doluluk Oranı (%)
Bilgisayar Programcılığı	80	83	--	103.7	80	82	0	102.5	92	95	0	103
Bilgisayar Teknolojisi	40	41	--	102.5	50	56	0	112	60	62	0	103
Harita ve Kadastro	50	45	5	90	50	46	4	92	50	52	0	104
Coğrafi Bilgi Sistemleri												

Bilgisayar Operatörlüğü													
Bilgi Yönetimi													
E-ticaret ve Pazarlama													
Toplam	170	169	5	99.41	180	184	4	102.2	209	209	0	100	

Bilgisayar Operatörlüğü, Bilgi Yönetimi ve Coğrafi Bilgi Sistemleri programlarına öğrenci alımı olmadığı için yarı pasif durumdadır. Aktif olarak Bilgisayar Programcılığı, Bilgisayar Teknolojisi ve Harita Kadastro programlarında öğrencilerimiz vardır. 2021 yılında YÖK tarafından kabul edilen Pazarlama ve Reklamcılık Bölümü E-Ticaret ve Pazarlama programına 2023-2024 eğitim-öğretim yılında 50 kontenjanla öğrenci alınması için gerekli başvurular yapılmıştır. Aktif programlarda doluluk oranımız % 103,5 dir.

Tablo 61: Kayıt Yaptıran Öğrencilerin Başarı Sıralamaları

Başarı Sıralaması	2020		2021		2022	
	Sayı	Oran (%)	Sayı	Oran (%)	Sayı	Oran (%)
İlk 10.000						
10.001-20.000						
20.001-50.000						
50.001-100.000						
100.001- 200.000	2	1.18	1	0.54		
200.000-500.000	1	0.59	20	10.87		
500.000 +	166	98.22	163	88.59		
Toplam	169		184			

Üniversitemiz Öğrenci Bilgi sisteminden 2022 yılı verileri alınmamıştır.

Tablo 62: Geçiş Yapan Öğrenci Sayıları

Geçiş Türü	2020		2021		2022	
	Gelen Öğrenci Sayısı	Giden Öğrenci Sayısı	Gelen Öğrenci Sayısı	Giden Öğrenci Sayısı	Gelen Öğrenci Sayısı	Giden Öğrenci Sayısı
Yatay Geçiş	6	1	6	2	8	0
Dikey Geçiş						
Toplam	6	1	6	2	8	0

2022 yılında Birimimize Yatay Geçişle gelen öğrencilerden; 5' i Bilgisayar Programcılığına, 1' i Bilgisayar Teknolojisi ve 2' si de Harita ve Kadastro programına olmak üzere; İskenderun Teknik, Çukurova, Kütahya Dumlupınar, Muğla Sıtkı Koçman üniversitelerinden, 3' ü de kurum içi olmak üzere ve yine 3' ü farklı programlardan olmak üzere 8 öğrenci. **Yatay geçişle giden öğrencimiz yoktur.**

Tablo 63: Yıllar İtibarıyla Öğrenci Sayıları

Programın Adı	2020	2021	2022
Bilgisayar Programcılığı	288	279	299
Bilgisayar Teknolojisi	114	144	170
Harita ve Kadastro	170	166	165
Coğrafi Bilgi Sistemleri	1	--	--
Bilgisayar Operatörlüğü	1	--	--
Bilgi Yönetimi	--	--	--
E-ticaret ve Pazarlama	--	--	--
Toplam	574	589	634

Coğrafi Bilgi Sistemleri, Bilgi Yönetimi ve Bilgisayar Operatörlüğü programları yarı pasif durumdadır. E-Ticaret ve Pazarlama programına 2023-2024 eğitim-öğretim yılında öğrenci alınması için gerekli müracaatlar yapılmıştır.

Tablo 64: Öğrenim Türlerine Göre Öğrenci Sayıları

Programın Adı	I. Öğretim Öğrenci Sayısı			II. Öğretim Öğrenci Sayısı			Uzaktan Öğretim Öğrenci Sayısı			Toplam			Toplam Öğrenci Sayısı İçindeki Oranı (%)
	K	E	T	K	E	T	K	E	T	K	E	T	
Bilgisayar Programcılığı							53	246	299	53	246	299	47.16
Bilgisayar Teknolojisi							33	137	170	33	137	170	26.81
Harita ve Kadastro							50	115	165	50	115	165	26.03
Coğrafi Bilgi Sistemleri							--	--	--	--	--	--	
Bilgisayar Operatörlüğü							--	--	--	--	--	--	
Bilgi Yönetimi							--	--	--	--	--	--	
E-ticaret ve Pazarlama							--	--	--	--	--	--	
Toplam							136	498	634	136	498	634	

Coğrafi Bilgi Sistemleri, Bilgi Yönetimi ve Bilgisayar Operatörlüğü programları yarı pasif durumdadır. E-Ticaret ve Pazarlama programına 2023-2024 eğitim-öğretim yılında öğrenci alınması için gerekli müracaatlar yapılmıştır.

Tablo 65: Yaz Okulunda Öğrenim Gören Öğrenci Sayıları

Programın Adı	2020	2021	2022
Bilgisayar Programcılığı	1	23	0
Bilgisayar Teknolojisi	2	1	0
Harita ve Kadastro	1	20	0
Toplam	4	44	0

Uzaktan Eğitim programı olarak bütünleme sınavları uygulandığından normal şartlarda yaz öğretimi yapılmamaktadır. Küresel Covid-19 salgını nedeniyle üniversitemiz Senatosunun almış olduğu karar doğrultusunda son iki yıl yaz öğretimine müracaat eden öğrencilerimizin sayıları.

Tablo 66: Formasyon Eğitimi Sertifika Programı Öğrenci Sayıları

2020	2021	2022
0	0	0

Formasyon eğitimi sertifika programına kayıtlı öğrencimiz bulunmamaktadır.

Tablo 67: Öğrencilerin Temel Alanlara Göre Dağılımı

Temel Alan Adı	Öğrenci Sayısı	Oran (%)
Beşeri ve Sosyal Bilimler Temel Alanı		
Sağlık Bilimleri Temel Alanı		
Doğa ve Mühendislik Bilimleri Temel Alanı	634	100
Toplam	634	

Birimimiz aktif programları teknik programlar olup, “Doğa ve Mühendislik Bilimleri Temel Alanı” nda gösterilmiştir.

Tablo 68: Öğrencilerin İllere Göre Dağılımı

İl Adı	Öğrenci Sayısı	İl Adı	Öğrenci Sayısı
Afyonkarahisar	64	Yabancı Uyruklu (Suriye)	1
Ankara	41	Diğer İller	
Eskişehir	15		
Kütahya	17		
Bursa	13		
Konya	33		
Yozgat	21		
Kayseri	15		
İzmir	12		
İstanbul	13		
		Toplam	634

İllere göre öğrenci sayıları fazla olanlar listeye yazılmıştır. 81 İl genelinde her İl den en az bir öğrenci mevcuttur.

Tablo 69: Yıllar İtibarıyla Uluslararası Öğrenci Sayıları

Programın Adı	2020	2021	2022
Bilgisayar Programcılığı	1	1	1
Bilgisayar Teknolojisi	1	1	0
Toplam	2	2	1

2018 ve 2019 girişli Suriye Uyruklu Bilgisayar Programcılığı programı 1 öğrenci.

Tablo 70: Uluslararası Öğrenci Bilgileri

Programın Adı	Uyruğu	Kadın	Erkek	Toplam
Bilgisayar Programcılığı	Suriye		1	1
Toplam			1	1

Suriye Uyruklu Bilgisayar Programcılığı programı 1 öğrenci erkek.

Tablo 71: Değişim Programı Kapsamında Giden-Gelen Öğrenci Sayıları

Değişim Programı Kapsamında Gelen/Giden Öğrenci	2020	2021	2022
Giden Öğrenci Sayısı	0	0	0
Gelen Öğrenci Sayısı	0	0	0

Son 3 yılda değişim programı kapsamında giden-gelen öğrencimiz bulunmamaktadır.

Tablo 72: Değişim Programı Kapsamında Giden Öğrenci Sayısı

Değişim Programının Adı	Sayı	Gittiği Kurum	Hareketlilik Tarihleri
	0		
	0		
	0		
Toplam	0		

Yıl içinde değişim programı (Erasmus, Mevlana, Farabi vb.) kapsamında giden öğrencilerimiz bulunmamaktadır.

Tablo 73: Değişim Programı Kapsamında Gelen Öğrenci Sayısı

Değişim Programının Adı	Sayı	Geldiği Kurum	Hareketlilik Tarihleri
Toplam			

Yıl içinde değişim programı (Erasmus, Mevlana, Farabi vb.) kapsamında gelen öğrenci bulunmamaktadır.

Tablo 74: Staj Yapan Öğrenci Bilgileri

Programın Adı	2020		2021		2022	
	Zorunlu Staj	İsteğe Bağlı Staj	Zorunlu Staj	İsteğe Bağlı Staj	Zorunlu Staj	İsteğe Bağlı Staj
Bilgisayar Programcılığı	12		19		14	
Bilgisayar Teknolojisi	2		9		5	
Harita ve Kadastro	3		6		5	
Coğrafi Bilgi Sistemleri						
Bilgisayar Operatörlüğü						
Bilgi Yönetimi						
E-ticaret ve Pazarlama						
Toplam	17		32		24	

Meslek Yüksekokulumuz öğrencilerinin büyük bir bölümü yaptıkları iş ile ilgili programda öğrenim gördükleri için İş yerlerinden aldıkları “Staj Muafiyet” belgelerini ve eklerini ibraz ettikleri takdirde stajdan muaf tutulmaktadır.

Tablo 75: İşletmede Mesleki Eğitim Kapsamında Eğitim Uygulamalarına Katılan Öğrenci Sayıları

Programın Adı	2020	2021	2022
Toplam			

Son 3 yılda işletmede mesleki eğitim kapsamında eğitim uygulamaları (3+1) kapsamında staj yapan öğrencimiz bulunmamaktadır.

Tablo 76: Mezun Durumuna Gelen ve Mezun Olan Öğrenci Sayıları

Programın Adı	2020			2021			2022		
	Mezun Durumuna Gelen Öğrenci Sayısı	Mezun Öğrenci Sayısı	Mezun Oranı (%)	Mezun Durumuna Gelen Öğrenci Sayısı	Mezun Öğrenci Sayısı	Mezun Oranı (%)	Mezun Durumuna Gelen Öğrenci Sayısı	Mezun Öğrenci Sayısı	Mezun Oranı (%)
Bilgisayar Programcılığı	206	36	47.4	197	43	47.8	243	45	18.52
Bilgisayar Teknolojisi	58	12	46.2	88	15	38.5	128	20	15.63
Harita ve Kadastro	125	17	34	121	29	49.2	140	22	15.71
Toplam	389	65	16.71	406	87	21.43	511	85	16.63

$$\text{Mezun Oranı} = \frac{85}{511} = 16.63$$

Tablo 77: Mezun Bilgi Sistemine Kaydedilen Öğrenci Bilgileri

Programın Adı	2020			2021			2022		
	Mezun Öğrenci Sayısı	Mezun Bilgi Sistemine Kaydedilen Öğrenci Sayısı	Mezun Bilgi Sistemine Kaydedilme Oranı (%)	Mezun Öğrenci Sayısı	Mezun Bilgi Sistemine Kaydedilen Öğrenci Sayısı	Mezun Bilgi Sistemine Kaydedilme Oranı (%)	Mezun Öğrenci Sayısı	Mezun Bilgi Sistemine Kaydedilen Öğrenci Sayısı	Mezun Bilgi Sistemine Kaydedilme Oranı (%)
Bilgisayar Programcılığı									
Bilgisayar Teknolojisi									
Harita ve Kadastro									
Toplam	65	58	89.23	87	69	79.31	85	58	68.23

Sayısal veriler Öğrenci İşleri Daire Başkanlığından alınmış olup, program bazında veri bulunmamaktadır.

Tablo 78: Öğrenci Memnuniyet Düzeyi

2020	2021	2022
66.39	66.08	69.75

Ankete katılan 47 öğrencinin 41 soruya vermiş olduğu cevaplarda;

-Üniversitenin psikolojik danışmanlık ve rehberlik hizmetlerinden memnunun: 2,97, ortalaması ise % 59,39,

-Sosyal ortamlar ve spor alanları yeterlidir: 3,00, ortalaması ise % 60,00,

-Sosyal, kültürel ve sportif faaliyetler hakkında bilgilendirme yapılır: 2,97, ortalaması ise % 59,44,

-Düzenlenen etkinlikler için gerekli destek (ulaşım vb.) sağlanır: 2,94, ortalaması ise % 58,89 çıkmıştır.

Devam zorunluluğu olmayan Uzaktan eğitim öğrencilerinin bu sorulara vermiş olduğu cevaplar için Yönetim olarak Bölüm Başkanlıkları ile iyileştirme çalışmaları devam etmektedir.

Tablo 79: Yıllık Ders Saati Sayıları

	I. Öğretim		II. Öğretim		Uzaktan Öğretim		Toplam		Toplam
	Maaş Kar.	Ücret Kar.	Maaş Kar.	Ücret Kar.	Maaş Kar.	Ücret Kar.	Maaş Kar.	Ücret Kar.	
Ders Saati					570	2.566	570	2.566	3.136

Yıllık ders saati sayıları; 2021-2022 eğitim-öğretim yılı **bahar yarıyılı** ve 2022-2023 eğitim-öğretim yılı **güz yarıyılı** verileri dikkate alınarak hesaplanmıştır.

1.3.7.2. Araştırma ve Geliştirme Hizmetleri

Tablo 80: Teknoparklarda Kurulan Şirket Sayıları

Şirket Türü	2020	2021	2022
Akademik Personel Şirket Sayısı	0	0	0
Öğrenci Şirket Sayısı	0	0	0
Toplam	0	0	0

Son 3 yılda birimimiz öğretim elemanları veya öğrencileri tarafından Teknoparklarda kurulan şirket bulunmamaktadır.

Tablo 81: Öğretim Elemanları ve Öğrencilerin Teknoparklardaki Şirket Bilgileri

Teknoparkın Adı	Şirketin Adı	Şirketin Faaliyet Alanı	Şirketin Kurulma Tarihi	Akademik/Öğrenci

Birimimiz öğretim elemanları ve öğrencileri tarafından Teknoparklarda kurulan ve faaliyetine devam eden şirket bulunmamaktadır.

Tablo 82: Proje Bilgileri

Proje Kaynakları	Önceki Yıllan Devreden Proje Sayısı	Yıl İçinde Eklenen Proje Sayısı	Yıl İçinde Biten Proje Sayısı	Ertesi Yıla Devreden Proje Sayısı	Yıl İçinde Proje Bütçesinden Yapılan Harcama Tutarı
B.A.P.	2	0	0	2	113.000,00 ₺
TÜBİTAK	3	0	0	3	885.000,00 ₺
...					
Toplam	5	0	0	5	998.000,00 ₺

Mimarlık ve Şehir Planlama Bölümü Harita ve Kadastro programı öğretim elemanı Dr. Öğr. Üyesi Halil İbrahim SOLAK' ın yürütmekte olduğu; “**30 Ekim 2020 (MW:6.9) Sisam Depremi Sonrası Postsismik Deformasyonun İzlenmesi ve İzmir ve Çevresinin Deprem Tehlike Analizi**” Proje No: TÜBİTAK 121Y259, Yürütücüsü: Dr. Öğr. Üyesi Halil İbrahim SOLAK, Proje başlangıç zamanı: 15.10.2021 – Proje süresi 36 Ay (Devam ediyor) 2 B.A.P, 2 TÜBİTAK projesinde Araştırmacı

Tablo 83: Tamamlanan Proje Sayıları ve Proje Harcama Tutarları

Proje Kaynakları	2020		2021		2022	
	Sayı	Bütçe	Sayı	Bütçe	Sayı	Bütçe
B.A.P.						
TÜBİTAK						
Toplam						

Son 3 yılda birimimiz öğretim elemanları tarafından tamamlanan proje yoktur.

Tablo 84: Yıllar İtibarıyla Buluş Sayıları

Tescil Edilen Buluş Türü	2020	2021	2022
Patent			
Faydalı Model			
Toplam			

Son 3 yılda birimimiz öğretim elemanlarınca yapılan buluşlardan tescil edilen patent, faydalı model vb. buluş bulunmamaktadır.

Tablo 85: Tescil Başvurusu Yapılan Buluş Bilgileri

Buluş Başlığı	Buluş Tipi (Patent/Faydalı Model vb.)	Buluş Sahibi/Sahipleri	Hak Sahipleri	Üniversitemiz Hak Sahipliği Oranı (%)	Başvuru Tarihi

Birimimiz öğretim elemanları tarafından yıl içinde başvurusu yapılan patent, faydalı model vb. buluş bulunmamaktadır.

Tablo 86: Tescil Edilen Buluş Bilgileri

Buluş Başlığı	Buluş Tipi (Patent/Faydalı Model vb.)	Buluş Sahibi/Sahipleri	Hak Sahipleri	Üniversitemiz Hak Sahipliği Oranı (%)	Tescil Edilen Ülkeler	Tescil Tarihi

Birimimiz öğretim elemanlarınca yapılan buluşlardan yıl içinde tescil edilen patent, faydalı model vb. buluş bulunmamaktadır.

Tablo 87: Ticarileşen Buluşlar

Buluş Başlığı	Buluş Tipi (Patent/Faydalı Model vb.)	Buluş Sahibi/Sahipleri	Hak Sahipleri	Üniversitemiz Hak Sahipliği Oranı (%)	Ticarileşme Şekli	Ticarileşme Tarihi

Ticarileşen patent, faydalı model vb. buluşlar bulunmamaktadır.

Tablo 88: Bilimsel Yayınlar

Değerlendirme Kriterleri	2020	2021	2022
SCI, SSCI ve AHCI, CPCI-S, CPCI-SSH, ESCI içindeki indeks ve özler tarafından taranan dergilerde yayınlanan teknik not, editöre mektup, tartışma, örnek olay sunumu ve özet türünden olanlar <u>dışında yayınlanmış makale sayısı.</u> (Web of Science Veri Tabanı Verilerine Göre)	0	4	1
SCI, SSCI ve AHCI, CPCI-S, CPCI-SSH, ESCI içindeki indeks ve özler tarafından taranan dergilerde yayınlanan teknik not, editöre mektup, tartışma, örnek olay sunumu ve özet türünden yayınların sayısı. (Web of Science Veri Tabanı Verilerine Göre)			
Toplam	0	4	1

Tablo 89: Öğretim Elemanlarının Uluslararası Yayın ve Atıf Sayıları (Web of Science)

Değerlendirme Kriterleri	2020	2021	2022
Öğretim Elemanlarının Yayın Sayısı	0	4	0
Öğretim Elemanı Başına Düşen Yayın Sayısı	0	44,44	
Öğretim Elemanlarının Atıf Sayısı	0	31	8
Öğretim Elemanı Başına Düşen Atıf Sayısı	0	29,03	87,50

Birimimiz öğretim elemanları tarafından üretilen bilimsel yayınlara ilişkin 8 Atıf bulunmaktadır.

Tablo 90: ISI İndekslerine Giren Dergilerde Görevli Akademik Personel Sayısının Dağılımı

Yayının Adı	Baş Editör	Editör	Özel Sayı Editörü	Yardımcı Editör	Yayın Kurulu Üyesi	Değerlendirme Kurulu Üyesi	Danışma Kurulu Üyesi	Toplam
								0
								0
								0
Toplam								0

ISI indekslerine giren dergilerde görevli akademik personelimiz yoktur.

Tablo 91: Ulusal ve Uluslararası Hakemlik Sayıları

Düzy	2020	2021	2022
Ulusal	0	2	5
Uluslararası	0	1	0
Toplam	0	3	5

Ulusal veya uluslararası yayınlarda hakemlik yapan birimimiz 2 Dr. Öğr. Üyesinin hakemlikleri bulunmaktadır.

Tablo 92: Öğretim Elemanlarının Aldıkları Burs Bilgileri

Öğretim Elemanının Görev Yaptığı Programın Adı	Bursun Adı	Unvanı	2020	2021	2022
Toplam			0	0	0

Birimimiz öğretim elemanlarının son 3 yılda aldıkları burs bulunmamaktadır.

Tablo 93: Öğretim Elemanlarının Aldıkları Ödül Bilgileri

Öğretim Elemanının Görev Yaptığı Programın Adı	Ödülü Veren Kurum	Ödülün Adı	Unvanı	2020	2021	2022
Toplam				0	0	0

Birimimizde öğretim elemanlarına son 3 yılda verilen kurum içi ve kurum dışı ödüller bulunmamaktadır.

1.3.7.3. Sosyal Hizmetler

Tablo 94: Spor Tesislerinde Gerçekleştirilen Faaliyet Bilgileri

Bulunduğu Yer	Salonun Adı	Açık/ Kapalı	Kapasitesi	Gerçekleştirilen Etkinlik Sayısı	Hizmet Verdiği Kesim

Birimimiz ANS Merkez kampüste bulunduğu için değerlendirme yapılmamıştır.

Tablo 95: Öğrencilerin/Takımların Turnuvalarda/Sanatsal-Kültürel Yarışmalarda Kazandıkları Ödüller/Dereceler

Takım/Sporcu Adı	Turnuvanın /Yarışmanın Adı	Yarışmanın Düzeyi	Kazandığı Derece ve Ödül

Birimimiz öğretim şekli uzaktan öğretim olduğu için yukarıda belirtilen yarışma, kültürel ve sanatsal etkinliklere katılım olmamıştır.

Tablo 96: Halka Açık Sosyal Faaliyetlerin Sayısı

Faaliyetin Adı	Faaliyetin Amacı	Faaliyetin Hedef Kitle	Katılımcı Sayısı	Faaliyetin Tarihi

Birimimiz tarafından gerçekleştirilen halka açık sosyal faaliyetler bulunmamaktadır.

Tablo 97: Çevre Duyarlılığı Kapsamında Dış Paydaşlarla Yapılan Etkinlik Bilgileri

Faaliyetin Adı	Faaliyetin Amacı	Faaliyetin Hedef Kitle (Öğrenci/Halk)	Faaliyetin Tarihi	Katılımcı Sayısı

Birimimiz tarafından çevre duyarlılığı kapsamında dış paydaşlarla gerçekleştirilen faaliyetler yoktur.

Tablo 98: Mezunlara Yönelik Düzenlenen Etkinlik Bilgileri

Faaliyetin Adı	Faaliyetin Tarihi	Katılımcı Sayısı

Birimimiz tarafından mezunlara yönelik düzenlenen faaliyetler yoktur.

Tablo 99: Kariyer Sahibi Mezunların Katılımıyla Gerçekleştirilen Etkinlik Bilgileri

Faaliyetin Adı	Faaliyetin Tarihi	Katılımcı Sayısı

Birimimiz tarafından düzenlenen ve biriminizden mezun olan kariyer sahibi kişilerin katılımıyla gerçekleştirilen faaliyetler yoktur.

Tablo 100: Müze, Koleksiyon ve Sergilere Üniversite Dışından Gelen Ziyaretçi Sayısı

2020	2021	2022

Son üç yılda birimimizde yer alan müze, koleksiyon, sergi vb. yerlere üniversite dışından gelen ziyaretçi yoktur.

Tablo 101: Diğer Uygulama ve Hizmet Faaliyetleri Sayıları

Faaliyet Türü	2020	2021	2022
Seminer			
Sergi			
Eğitim Programı			
Panel			
Konferans			
Konser/ Dinleti			
Film/Belgesel Gösterimi			
Söyleşi			
Atölye Çalışması			
Tiyatro			
Sempozyum/ Kongre			
Toplantı			
Festival			
Tören/ Önemli Gün Programı			
Yürüyüş			
Çalıştay			
Proje Çalışmaları			
Gezi/Teknik Gezi			
.....			
Toplam			

Birimimiz öğrencileri veya personeli tarafından gerçekleştirilen uygulama ve hizmet faaliyetleri yoktur.

Tablo 102: Birimi Tanıtıcı Ziyaretler

Ziyaret Edilen Kurum	Ziyaret Konusu	Ziyaret Tarihleri
Bahçeşehir Koleji	Uzaktan Eğitim sistemi ve Tanıtımı	24.05.2022
Bayat Mehmet Çakmak Anadolu Lisesi	Uzaktan Eğitim sistemi ve Tanıtımı	29.03.2022
Sandıklı Şehit Gökhan Orhan Mesleki ve Teknik Anadolu Lisesi	Uzaktan Eğitim sistemi ve Tanıtımı	29.03.2022

Birimi tanıtıcı ziyaretler Müdür Yardımcılarımız ve öğretim elemanlarımız tarafından gerçekleştirilmiştir.

Tablo 103: Burs Hizmetlerinden Yararlanan Öğrenci Sayıları

Burs Adı	2020	2021	2022

Birimimiz öğrencileri uzaktan öğretim öğrencisi oldukları için burslardan faydalanmamaktadır.

Tablo 104: Kısmi Zamanlı Öğrenci Çalıştırma Programı Kapsamında Çalışan Öğrenci Bilgileri

Çalıştığı Alt Birim	2020	2021	2022
MYO Sekreterlik/ Genel Evrak Kayıt	1	1	1
Uzaktan Eğitim İçerik Geliştirme ve Canlı Ders takibi	1	1	0
TOPLAM	2	2	1

Birimimizde kısmi zamanlı olarak çalışan öğrencilere ilişkin üç yıllık veriler dikkate alınarak doldurulmuştur.

Tablo 105: Öğrenci Kulüp ve Topluluklarının Yürüttüğü Faaliyet Bilgileri

Öğrenci Kulüp ve Topluluk Adı	Üye Sayısı	Faaliyet Türü	Faaliyet Sayıları		
			2020	2021	2022
Toplam	0		0	0	0

Birimimize bağlı öğrenci kulüp ve topluluklarına bulunmamaktadır.

Tablo 106: Öğrencilerin Mesleki Gelişim ve Kariyerlerine Yönelik Düzenlenen Eğitsel Etkinlik Bilgileri

Tarih	Konu	Konuşmacı/ Öğretmen Adı	Katılımcı Sayısı

Birimimizde öğrencilerin mesleki gelişim ve kariyerlerine yönelik düzenlenen eğitsel etkinlikler bulunmamaktadır.

Tablo 107: Diğer Eğitim Faaliyet Bilgileri

Tarih	Konu	Konuşmacı/ Öğretmen Adı	Katılımcı Sayısı

Birimimizde düzenlenen diğer eğitim faaliyetleri bulunmamaktadır.

Tablo 108: Dış Paydaş Memnuniyet Düzeyi

2020	2021	2022
0	0	0

Kalite Koordinatörlüğünün yapmış olduğu dış paydaş anketlerine yeterli katılım olmadığı için ilgili yıllara ait veri bulunmamaktadır.

1.3.7.4. İdari Hizmetler

Tablo 109: Doğrudan Teminlere İlişkin Bilgiler

İşin Adı	Doğrudan Temin Türü	Doğrudan Temin Şekli	Doğrudan Temin Tarihi	Doğrudan Temin Tutarı
Kırtasiye Alımı	Mal Alımı	4734 22-d	08.06.2022	7.999,22 ₺
Temizlik Alımı	Mal Alımı	4734 22-d	09.11.2022	8.496,90 ₺

Mali yıl içinde ödeneklerimizin aylık serbest oranları düşük olduğu için yılsonuna doğru temel ihtiyaçlar belirlenerek doğrudan temin yolu ile satın alma yapılmaktadır.

Tablo 110: İkili Protokol ve Sözleşmeler

Kurumun Adı	Protokolün-Sözleşmenin Konusu	Başlama ve Bitiş Tarihi

Birimimiz tarafından ikili protokol ve sözleşme yapılan kurum bulunmamaktadır.

1.3.8. Yönetim ve İç Kontrol Sistemi

Tablo 111: Meslek Yüksekokulu Yönetim Kurulu

Üyenin (Unvanı) Adı ve Soyadı	Görevi
Prof. Dr. Nusret KOCA	Meslek Yüksekokulu Müdürü
Dr. Öğr. Üyesi Ertuğrul ERGÜN	Meslek Yüksekokulu Müdür Yrd. Bilgisayar Teknolojileri Bölüm Bşk.
Öğr. Gör. Hasan AKKOÇ	Meslek Yüksekokulu Müdür Yrd. Bilgisayar Kullanımı Bölüm Bşk.V.
Dr. Öğr. Üyesi Halil İbrahim SOLAK	Mimarlık ve Şehir Planlama Bölüm Bşk.
Öğr. Gör. Şeyma ŞAFAK YAŞAR	Üye
Öğr. Gör. Gülşen TÜRKER	Üye
Lokman MEYDAN	Yüksekokul Sekreteri Raportör

Meslek Yüksekokulumuz Yönetim Kurulu 2022 yılında 49 toplantı yaparak 95 karar almıştır.

Tablo 112: Birim Danışma Kurulu

Üyenin (Unvanı) Adı ve Soyadı	Görevi	Birimi/Kurumu
Prof. Dr. Nusret KOCA	Yüksekokul Müdürü	Uzaktan Eğitim MYO/AKÜ
Dr. Öğr. Üyesi Halil İbrahim SOLAK	Mimarlık ve Şehir Planlama Böl.Bşk.	Uzaktan Eğitim MYO/AKÜ
Dr. Öğr. Üyesi Ertuğrul ERGÜN	Bilgisayar Teknolojileri Böl.Bşk.	Uzaktan Eğitim MYO/AKÜ
Öğr. Gör. Hasam AKKOÇ	Bilgisayar Kullanımı Böl.Bşk.V.	Uzaktan Eğitim MYO/AKÜ

İlgili mevzuat gereği oluşturulan Meslek Yüksekokulumuz Birim Danışma Kurulu; 2022 yılında 1 toplantı yaparak 5 karar almıştır.

2. AMAÇ VE HEDEFLER

2.1. BİRİMİN AMAÇLARI

Üniversitemizin 2019-2023 Stratejik Plan Amaçları doğrultusunda hizmetlerine ilişkin politikaların uygulanmasıyla elde edilecek sonuçların ifadesi olan amaçlar belirlenirken durum analizinde ortaya çıkan sorunların çözümüne ya da paydaşların ve üniversitenin ihtiyaçlarının karşılanmasına özen gösterilmiştir. Benimsemiş olduğumuz misyon, vizyon ve temel değerler ile uyumlu ve farklılaşma tercihlerimizi tamamlayıcı nitelikte 4 amaç belirlenmiştir.

Üniversitemizde bulunan birimlerden hedefle en çok ilişkisi olan harcama birimleri göstergelerin takibini yapacak sorumlu birim ve koordinasyon birimi olarak belirlenmiştir. Hedeflerle ilişkisi olan diğer birimler ise işbirliği yapılacak birim olarak hedef kartlarına eklenmiştir. Hedeflerden sorumlu birim ve işbirliği yapılacak birimler Tablo 49'da gösterilmiştir.

Belirlenen 4 amaçtan,

“Uluslararası düzeyde eğitim-öğretim vermek” amacı, “Eğitim-Öğretim Politikası” ve “Uluslararasılaşma Politikası” nı,

“Bilimsel araştırma ve yayın yaparak bilgi üretmek” amacı, “Araştırma Politikası” nı ve “Uluslararasılaşma Politikası” nı,

“Paydaşlara katkı sağlayacak uygulama ve hizmet vermek” amacı, “Toplumsal Katkı Politikası” nı

“Kurumsal Gelişimi Sürdürmek” amacı, “Yönetim Politikası” nı destekler niteliktedir.

Yukarıda yer alan politikaların yanı sıra üniversitemizin “Kalite Politikası” da bulunmaktadır. Belirlemiş olduğumuz her amaca yönelik 4 hedef belirlenmiştir. Üniversitemizin politikaları, amaçları ve hedeflerine aşağıda yer verilmiştir.

2.2. BİRİMİN HEDEFLERİ

Üniversitemizin 2019-2023 Stratejik Plan Hedefleri doğrultusunda;

- Eğitim-öğretimin niteliğini sürekli iyileştirmek
- Akademik personelin eğitici-öğretici niteliklerini geliştirmek
- Üniversitenin uluslararası tanınırlığını artırmak
- Eğitim-öğretim süreçlerinin kalitesini artırmak
- Araştırmacı insan kaynağının yenilikçi ve nitelikli araştırma yapabilme kapasitesini artırmak
- Ülkemizin ve bölgemizin öncelikli alanlarına yönelik projeleri desteklemek
- Paydaşları girişimciliğe ve inovasyona özendirme ve desteklemek
- Lisansüstü programların nitelik ve niceliklerinin artırılması
- Dış paydaşlarla işbirliğini artırmak
- Mezunlarla ilişkileri güçlendirmek
- Paydaşların memnuniyetini sağlamak
- Paydaşlara sunulan hizmetleri artırmak
- Yönetim yapısını güçlendirmek
- İnsan kaynaklarını güçlendirmek
- Mali kaynakları güçlendirmek
- Fiziki kaynakları güçlendirmek

3. FAALİYETLERE İLİŞKİN BİLGİ VE DEĞERLENDİRMELER

3.1. MALİ BİLGİLER

3.1.1. Bütçe Uygulama Sonuçları

Tablo 113: Yıllar İtibarıyla Bütçe Harcama Tutarları

Tertip	2020	2021	2022
444.32.02.01.01	773.491,04	1.142.575,96	2.018.210,25
444.32.02.02.01	135.997,84	193.459,28	343.815,54
444.32.02.02.04	0	0	1.554,00
444.32.13.01.01	153.595,22	137.786,56	360.702,35
444.32.13.03.02	10.643,46	13.036,67	18.500,00
444.32.13.03.03	0	2.496,17	8.600,00
444.32.13.03.07	6.499,44	0	27.573,00
Toplam	1.080.224,00	1.489.354,64	2.778.955,14

Tablo 114: Bütçe Uygulama Sonuçları

Tertip	KBÖ	Toplam Bütçe Ödeneği (TBÖ)	Harcama	KBÖ'ye Göre Harcama (%)	TBÖ'ye Göre Harcama (%)
444.32.02.01.01	1.164.853,00	2.018.210,25	2.018.210,25	% 173.26	% 100
444.32.02.02.01	211.554,00	343.815,54	343.815,54	% 162.52	% 100
444.32.02.02.04		1.554,00	1.553,04	0	% 99.94
444.32.13.01.01	137.404,00	363.294,85	250.335,77	% 182.19	% 68.91
444.32.13.03.02	18.500,00	18.500,00	16.496,12	% 89.17	% 89.17
444.32.13.03.03	8.000,00	5.300,00	0	0	0
444.32.13.03.07	27.573,00	0	0	0	0
Toplam	1.567.884,00	2.750.674,64	2.630.410,72	% 167.77	% 95.63

Tablo 115: Birim Bütçesinden Gerçekleştirilen Öğrenci Başına Düşen Cari Hizmet Maliyetleri

Finansman Kaynağı	2020			2021			2022		
	Toplam Cari Gider	Öğrenci Sayısı	Öğrenci Başına Düşen Cari Hizmet Maliyeti	Toplam Cari Gider	Öğrenci Sayısı	Öğrenci Başına Düşen Cari Hizmet Maliyeti	Toplam Cari Gider	Öğrenci Sayısı	Öğrenci Başına Düşen Cari Hizmet Maliyeti
Hazine Yardımı									
Öz Gelir	155.731,00	574	271	190.128,00	589	322	250.335,77	634	394.85
Toplam	155.731,00	574	271	190.128,00	589	322	250.335,77	634	394.85

Tablo 116: Döner Sermaye İşletmesi Bütçe Giderleri Uygulama Sonuçları

Ekonomik Kodlar	2020			2021			2022		
	Toplam Ödenek	Harcama	Harcama Oranı (%)	Toplam ödenek	Harcama	Harcama Oranı (%)	Toplam ödenek	Harcama	Harcama Oranı (%)
01- Personel Giderleri									

02-SGK. Devlet Primi Giderleri									
03-Mal ve Hizmet Alım Giderleri									
04-Cari Transferler									
05-Sermaye Giderleri									
10- Ek Ödeme									
Toplam									

Meslek Yüksekokulumuz döner sermaye giderleri yoktur.

Tablo 117: Döner Sermaye Gelirleri

2020			2021			2022		
Gelir Kodu	Gelirin Türü	Gelirin Miktarı	Gelir Kodu	Gelirin Türü	Gelirin Miktarı	Gelir Kodu	Gelirin Türü	Gelirin Miktarı
Toplam			Toplam			Toplam		

Meslek Yüksekokulumuz döner sermaye gelirleri yoktur.

Tablo 118: Birim Bütçesinden Öğretim Elemanı Başına Düşen Döner Sermaye Gelirleri

2020			2021			2022		
Döner Sermaye Gelir Toplamı	Birim Öğretim Elemanı Sayısı	Öğretim Elemanı Başına Düşen Döner Sermaye Geliri	Döner Sermaye Gelir Toplamı	Birim Öğretim Elemanı Sayısı	Öğretim Elemanı Başına Düşen Döner Sermaye Geliri	Döner Sermaye Gelir Toplamı	Birim Öğretim Elemanı Sayısı	Öğretim Elemanı Başına Düşen Döner Sermaye Geliri
—	—	—	—	—	—	—	—	—

3.1.2 Mali Denetim Sonuçları

3.1.2.1. Dış Denetim

2022 yılında Dış denetim (Sayıştay) yetkisine sahip kuruluş denetimlerinde Yüksekokulumuz için düzenlenmiş rapor bulunmamaktadır.

3.1.2.2. İç Denetim

2022 yılında yapılan İç denetimlerde Yüksekokulumuz için düzenlenmiş rapor bulunmamaktadır.

3.2. PERFORMANS BİLGİLERİ

Tablo 119: Performans Göstergeleri

Performans Göstergeleri	2020	2021	2022
P.G. 1.1.1.1. Akreditasyon süreci başlatılan program sayısı	0	0	0
P.G. 1.1.2.1. Akran değerlendirilmesi yapılan program sayısı	0	0	0
P.G. 1.1.2.2. Toplam program sayısı	7	7	6
P.G. 1.1.2.3. Akran değerlendirilmesi yapılan program sayısının toplam program sayısına oranı (%)	0	0	0
P.G. 1.2.1.1. Hizmet içi eğitime (eğiticilerin eğitimi) katılan öğretim elemanı sayısı	7	8	5
P.G. 1.2.1.2. Toplam öğretim elemanı sayısı	6	9	7
P.G. 1.2.1.3. Hizmet içi eğitime (eğiticilerin eğitimi) katılan öğretim elemanı sayısının toplam öğretim elemanı sayısına oranı	100	88.89	71.43
P.G. 1.2.2.1. Ders veren öğretim elemanı sayısı	29	25	32
P.G. 1.2.2.2. Toplam öğrenci sayısı	574	589	634
P.G. 1.2.2.3. Ders veren öğretim elemanı başına düşen öğrenci sayısı	19.79	23.6	19.82
P.G. 1.2.3.1. Erasmus değişim programına katılan öğretim elemanı sayısı	0	1	0
P.G. 1.2.3.2. Mevlana değişim programına katılan öğretim elemanı sayısı	0	0	0
P.G. 1.2.3.3. Değişim programlarına katılan toplam öğretim elemanı sayısı	0	1	0
P.G. 1.2.3.4. Değişim programlarına katılan öğretim elemanı sayısının toplam öğretim elemanı sayısına oranı (%)	0	11.11	0
P.G. 1.3.1.1. Uluslararası öğrenci sayısı	2	2	1
P.G. 1.3.1.2. Uluslararası öğrenci sayısının toplam öğrenci sayısına oranı (%)	0.35	0.34	0.16
P.G. 1.3.2.1. Uluslararası etkinlik sayısı	0	0	0
P.G. 1.3.3.1. Erasmus değişim programı kapsamında gelen öğrenci sayısı	0	0	0
P.G. 1.3.3.2. Mevlana değişim programı kapsamında gelen öğrenci sayısı	0	0	0
P.G. 1.3.3.3. Uluslararası değişim programları kapsamında gelen toplam öğrenci sayısı	0	0	0
P.G. 1.4.3.1. Öğrencilerin mesleki gelişim ve kariyerlerine yönelik eğitsel etkinliklerin sayısı	0	0	0
P.G. 1.4.4.1. Erasmus değişim programı kapsamında giden öğrenci sayısı	0	0	0
P.G. 1.4.4.2. Mevlana değişim programı kapsamında giden öğrenci sayısı	0	0	0
P.G. 1.4.4.3. Farabi değişim programı kapsamında giden öğrenci sayısı	0	0	0
P.G. 1.4.4.4. Ulusal ve uluslararası değişim programları kapsamında giden öğrenci sayısı	0	0	0
P.G. 1.4.5.1. Mezun öğrenci sayısı	65	87	85
P.G. 1.4.5.2. Mezun olabilme durumuna gelen öğrenci sayısı	389	406	424
P.G. 1.4.5.3. Mezun öğrenci sayısının mezun olabilme durumuna gelen öğrenci sayısına oranı	16.71	21.43	20.05
P.G. 2.1.1.1. Üniversite mali kaynaklarıyla tamamlanan proje sayısı	0	0	0
P.G. 2.1.2.1. Üniversite dışı ulusal kurum ve kişilerden sağlanan mali kaynaklarla tamamlanan proje sayısı	0	0	0
P.G. 2.1.3.1. Uluslararası kurum ve kişilerden sağlanan mali kaynaklarla tamamlanan proje sayısı	0	0	0
P.G. 2.1.4.1. Öğretim üyesi sayısı	1	4	3
P.G. 2.1.4.2. Öğretim üyelerinin uluslararası yayın sayısı (Web of Science)	0	4	0
P.G. 2.1.4.3. Öğretim elemanlarının uluslararası yayın sayısı (Web of Science)	2	0	0
P.G. 2.1.4.4. Öğretim elemanı başına düşen uluslararası yayın sayısı (Web of Science)	0	0	0
P.G. 2.1.4.5. Öğretim üyesi başına düşen uluslararası yayın sayısı (Web of Science)	0.4	1	0
P.G. 2.1.5.1. Öğretim üyelerinin uluslararası atıf sayısı (Web of Science)	0	31	8
P.G. 2.1.5.2. Öğretim elemanlarının uluslararası atıf sayısı (Web of Science)	1	5	0
P.G. 2.1.5.3. Öğretim elemanı başına düşen uluslararası atıf sayısı (Web of Science)	0.2	1	0
P.G. 2.1.5.4. Öğretim üyesi başına düşen uluslararası atıf sayısı (Web of Science)	0	7.75	2.6
P.G. 2.2.1.1. Rektörlük bilimsel araştırma projelerine sağlanan destek miktarı (₺)	0	0	136.000,00
P.G. 2.2.2.1. Üniversite dışı kurum ve kişilerin projelere sağladığı mali destek miktarı(₺)	0	0	0
P.G. 2.3.1.1. Teknoparkta yürütülen Ar-Ge ve girişimcilik proje sayısı	0	0	0
P.G. 2.3.2.1. Teknoparkta üniversitemiz öğretim elemanlarının şirket sayısı	0	0	0
P.G. 2.3.3.1. Teknoparkta üniversitemiz öğrencilerinin şirket sayısı	0	0	0
P.G. 2.3.4.1. Üniversite adına tescil edilen toplam patent/ faydalı model/ marka sayısı	0	0	0
P.G. 2.3.5.1. Üniversite adına tescil edilen ticarileşmiş toplam patent/ faydalı model	0	0	0

/marka sayısı			
P.G. 3.1.1.1. Dış danışma kurulları ile yapılan toplantı sayısı	0	0	0
P.G. 3.1.2.1. Halka açık sosyal faaliyetlerin sayısı	0	0	0
P.G. 3.1.3.1. Çevre duyarlılığı kapsamında dış paydaşlarla yapılan etkinlik sayısı	0	0	0
P.G. 3.1.4.1. Üniversiteyi tanıtıcı ziyaret sayısı		3	5
P.G. 3.2.1.1. Plan dönemi başından itibaren (2019) mezun olanların mezun bilgi sistemine kaydedilme oranı (%)	0	79.31	99
P.G. 3.2.2.1. Daha önceki yıllarda mezun olan öğrencilerimize yönelik düzenlenen etkinlik sayısı	1	0	0
P.G. 3.2.3.1. Kariyer sahibi mezunlarımızın katılımıyla gerçekleştirilen etkinlik sayısı	0	0	0
P.G. 3.3.1.1. Öğrenci memnuniyet düzeyi (%)	66.39	66.08	69.75
P.G. 3.3.2.1. Akademik personel memnuniyet düzeyi (%)	75.38	86.48	0
P.G. 3.3.3.1. İdari personel memnuniyet düzeyi (%)	72.97	74.42	65.95
P.G. 3.3.4.1. Dış paydaş memnuniyet düzeyi (%)	0	0	0
P.G. 3.4.3.1. Müze, koleksiyon ve sergilere üniversite dışından gelen ziyaretçi sayısı	0	0	0
P.G. 4.2.1.1. Kurum tarafından verilen hizmet içi eğitime katılan personel sayısı	0	4	3
P.G. 4.3.1.1. Mali konulara ilişkin verilen eğitimlere katılan sorumlu personel sayısı	0	4	3
P.G. 4.3.4.1. Döner sermaye gelirleri (₺)	0	0	0
P.G. 4.4.1.1. Eğitim-öğretim, araştırma ve sosyal alanlar (m ²)	1503	1503	1503
P.G. 4.4.3.1. Kayıttan düşen taşınır sayısı	5	0	0
P.G. 4.4.3.2. Taşınır sayısı	282	283	289
P.G. 4.4.3.3. Taşınırın etkin kullanım oranı [100- (Kayıttan düşen taşınırlar/Mevcut taşınırlar x 100)]	98.28	100	100

4. KURUMSAL KABİLİYET VE KAPASİTENİN DEĞERLENDİRİLMESİ

4.1. GÜÇLÜ YÖNLER

- Teknolojinin eğitimde etkin bir şekilde kullanılmasının yaygınlaşması,
- Ekip çalışmasının varlığı,
- Açılacak yeni programların gerek öğrenciler, gerekse paydaşların ihtiyaçlarına cevap verecek nitelikte olması.

4.2. İYİLEŞTİRMEYE AÇIK YÖNLER

- Yüksekokulumuzun 2022-2023 eğitim-öğretim yılında öğrenci almayı planladığı E-Ticaret ve Pazarlama programı için akademik personele ihtiyacı vardır. Şu an mevcut 3 Dr. Öğr. Üyesi, 4 öğretim görevlisi toplam 7 öğretim elemanı bulunmaktadır.
- Stüdyo sınıflarda daha iyi bir donanım altyapısı kurulması gerekmektedir. Gelişen teknolojiyle birlikte yeni geliştirilen ders anlatım ve aktarım metotları ve teknolojik ekipmanların kullanılabilmesi için gerekli yatırımların yapılması gerekmektedir. Mobil cihazların yaygınlaşmasıyla birlikte ders içeriklerinin de mobil cihazlara uygun hale getirilmesi gerekmektedir.

4.3. DEĞERLENDİRME

Yüksekokulumuz öğretim programlarında, öğrencilerimizin mesleki kişiliklerinin gelişimi açısından uygulamalı meslek derslerinin yanı sıra düşünsel alt yapılarına bir çerçeve oluşturacak kuramsal derslere yer vermek.

Öğrencilerin kişisel gelişimlerinin artırılması, kuramsal ve teknik gelişmeleri açısından bölüm/programlarında yer alan derslere uygun olarak konferans, araştırma-inceleme seminerlerinin internet ortamında yayın yapılacak şekilde düzenlenmesi.

Öğrencilerimizin hem mesleki gelişimleri hem de kişisel gelişimleri açısından uygun olacaktır. Ancak bu faaliyetlerin gerçekleştirilmesi için öğretim elemanına ihtiyaç vardır.

5. ÖNERİ VE TEDBİRLER

Yüksekokulumuz bünyesinde yeni açılan E-Ticaret ve Pazarlama Programı için akademik personele ihtiyaç duyulmaktadır. Yüksekokulumuzda 2022 yılı itibariyle 3 Dr. Öğr. Üyesi, 4 öğretim görevlisi toplam 7 öğretim elemanı bulunmaktadır. Mevcut öğretim elemanları bölümlerinde ve üniversitemizin diğer birimlerinde eğitim-öğretim faaliyetlerini sürdürmektedir. Bu sebeple ek çalışmalara fırsat bulamamaktadırlar. Bu kapsamda yeni öğretim elemanlarının alınması kurumumuzu daha da güçlendirecektir.

Stüdyo sınıflarda güncel teknolojilere sahip gelişmiş bir donanım altyapısı kurulması senkron ve asenkron eğitim için ders materyallerinin güçlendirilmesini sağlayacaktır. Gelişen teknolojiyle birlikte yeni geliştirilen ders anlatım ve aktarım metotları ve teknolojik ekipmanların kullanılabilmesi için gerekli yatırımların yapılması gerekmektedir. Bu yatırımların programlanması önerilmektedir.

Mobil cihazların yaygınlaşmasıyla birlikte ders içeriklerinin de mobil cihazlara uygun hale getirilmesi amacı ile yeni yazılımların ve teknolojilerin temin edilmesi okulumuzu akademik ve eğitim açısından daha güçlü kılacaktır. Bu sebeple bu güncel yazılım ve donanım teknolojilerinin temin edilmesi önerilmektedir.

EK-1: İÇ KONTROL GÜVENCE BEYANI

İÇ KONTROL GÜVENCE BEYANI

Harcama yetkilisi olarak görev ve yetkilerim çerçevesinde;

Harcama birimimizce gerçekleştirilen iş ve işlemlerin idarenin amaç ve hedeflerine, iyi mali yönetim ilkelerine, kontrol düzenlemelerine ve mevzuata uygun bir şekilde gerçekleştirildiğini, birimimize bütçe ile tahsis edilmiş kaynakların planlanmış amaçlar doğrultusunda etkili, ekonomik ve verimli bir şekilde kullanıldığını, birimimizde iç kontrol sisteminin yeterli ve makul güvenceyi sağladığını bildiririm.

Bu güvence, harcama yetkilisi olarak sahip olduğum bilgi ve değerlendirmeler, yönetim bilgi sistemleri, iç kontrol sistemi değerlendirme raporları, izleme ve değerlendirme raporları ile denetim raporlarına dayanmaktadır.

Bu raporda yer alan bilgilerin güvenilir, tam ve doğru olduğunu beyan ederim.

AFYONKARAHİSAR 13.01.2023


PROF. DR. NUSRET KOCA

YÜKSEKOKUL MÜDÜRÜ

2022 YILI HARCAMA YETKİLİSİ VEKÂLET DURUMU

31.01.2022 - 02.02.2022 (3 GÜN) DR. ÖĞR. ÜYESİ ERTUĞRUL ERGÜN

15.08.2022 - 16.08.2022 (2 GÜN) ÖĞR. GÖR. HASAN AKKOÇ

EK-2: BİRİM YÖNETİM KURULU

T.C.
AFYON KOCATEPE ÜNİVERSİTESİ
UZAKTAN EĞİTİM MESLEK YÜKSEKOKULU MÜDÜRLÜĞÜ
YÖNETİM KURULU KARARLARI

TOPLANTI SAYISI :2

KARAR TARİHİ : 13.01.2023



BAŞKAN
Prof. Dr. Nusret KOCA
Yüksekokul Müdürü



ÜYE
Dr. Öğr. Üyesi Ertuğrul ERGÜN
Yüksekokul Md. Yrd.



ÜYE
Öğr. Gör. Hasan AKKOÇ
Yüksekokul Md. Yrd.



ÜYE
Dr. Öğr. Üyesi Halil İbrahim SOLAK



ÜYE
Öğr. Gör. Gülşen TÜRKER



ÜYE
Öğr. Gör. Şeyma ŞAFAK YAŞAR



Raportör
Lokman MEYDAN
Yüksekokul Sekreteri